

**Riigihange „Kaupade impordiformaalsuste haldamist
toetava teenuse arendus- ja hooldustööd
(RmIT)“ (295485)**

Proovitöö

Autor	DO OK S.A, Wisercat Software OÜ
Viimati muudetud	29.10.2025

Sisukord

1. Sissejuhatus	4
1.1. Taust	4
1.2. Probleemikirjeldus	4
1.3. Eesmärk ja ulatus	4
1.4. Lühendid ja mõisted	5
1.5. Viited	7
2. Äriprotsessid	7
2.1. Ametniku tööprotsessid	8
2.1.1. AS-IS	8
2.1.2. TO-BE	8
3. Ametniku tegevuste automatiseerimise võimalused	9
3.1. Tasuvusanalüüs	9
3.2. Automatiseeritavad ametniku tegevused CITES lubade kontrolli äriprotsessis	9
3.3. Võimalike TO-BE CITES lubade kontrolli äriprotsesside lühikirjeldused	10
3.3.1. TO-BE (1) Impordiloo ja andmete digitaliseeritud esitamine Importija poolt deklaratsiooni esitamise käigus	10
3.3.2. TO-BE (2) Impordilubade eelkogumine Kliimaministeeriumist	11
3.3.3. TO-BE (3) Impordiloo digitaliseeritud päring Kliimaministeeriumist deklaratsiooni esitamisele järgnevalt	12
3.3.4. AS-IS ja TO-BE CITES lubade kontrolli äriprotsesside tegevuste (detailne) võrdlus	13
3.3.5. Automatiseerimise tehnilised võimalused	24
4. Digitaalne CITES sertifikaadi kontrolli protsess	27
4.1. Infosüsteemi hetkeolukord	27
4.2. Eeldused ja piirangud	27
4.3. Tollideklaratsiooni täitmine süsteemis IMPULSS	28
4.3.1. Protsessimudel	32
4.3.1.1. Tollideklaratsiooni kauba lisadokumendi C400 CITES sertifikaadi kontrolli protsess	33
4.3.1.2. Tollideklaratsiooni kauba lisadokumendiga C400 CITES sertifikaadi impordiloo tolliasutuse poolt kirje lisamise protsess	34
4.4. CERTEX-Bridge rakendus	35

4.5.	CERTEX sõnumid	36
4.5.1.	Impulssis koostatavad sõnumid	37
4.5.1.1.	IES001	37
4.5.1.2.	IES031	39
4.5.2.	Impulssis vastuvõetavad sõnumid	40
4.5.2.1.	IES002	40
4.5.2.2.	IES032	42
4.6.	Grupp CERTEX talitlusreeglid	43
4.7.	Süsteemi IMPULSS olekumudel	45
4.7.1.	Mustandi olekumasin	46
4.7.2.	Deklaratsiooni olekumasin	46
4.7.3.	Riskianalüüsi olekumasin	47
4.7.4.	Kontrollimise olekumasin	47
4.7.5.	Quota olekumasin	48
4.8.	Süsteemi IMPULSS teenused ja liidesed	48
4.9.	Süsteemi IMPULSS kasutajaliides	48
4.9.1.	Kliendi (importija) vaade	48
4.9.2.	Ametniku vaade	49
5.	Kokkuvõte	50

1. Sissejuhatus

1.1. Taust

Käesolev dokument kirjeldab riigihanke „Kaupade impordiformaalsuste haldamist toetava teenuse arendus- ja hooldustööd (RmIT)“ (295485) proovitöö lahenduse.

1.2. Probleemikirjeldus

Vastavalt proovitöö lähteülesandes kirjeldatule hõlmavad kaupade impordiformaalsused muude protseduuride hulgas erinevate tollivormistusel esitatavate lubade kontrolli. Üks neist on ohustatud looma- ja taimeliikide (CITES) impordilubade kontroll.

Vastavalt Euroopa Liidu Nõukogu määrusele nr 338/97 jagatakse CITES looma- ja taimeliigid nelja lissasse (A, B, C, D). A ja B lissades on loetletud juba väljasuremisohus või sinna aktiivse kauplemise korral sattuda võivad looma- ja taimeliigid, mille kontroll on rangem ning toimub impordiluba alusel, ning C ja D lissades on loetletud vähem ohustatud looma- ja taimeliigid, millele on samuti lubade kontrollisüsteem kehtestatud, kuid toimub imporditeatise alusel.

Täna on CITES impordiload paberil ning nende märgistamine ning kontroll toimub tollivormistuse käigus tollipunktis. Protsessi lihtsustamiseks ja digitaliseerimiseks tuleb CITES dokumentide kontrolli funktsionaalsus realiseerida tollisüsteemi IMPULSS osana elektrooniliselt läbi CERTEXi. Impordilube, millele kontroll sooritada, väljastatakse aastas ligikaudu 150.

1.3. Eesmärk ja ulatus

Antud proovitöö eesmärgiks on analüüsida ohustatud looma- ja taimeliikide (CITES) impordilubade kontrolli protsessi automatiseerimise võimalusi. CITES looma- ja taimeliigid loetletakse vastavalt määrusele 338/97 nelja lissasse, millele rakendatakse erinevaid tollikontrolli tegevusi. Proovitöö skoobis on just lisade A ja B taime- ja loomaliigid ning importimise aluseks oleva impordiluba kontroll. Lisade C ja D aluseks oleva imporditeatise tollikontrollid ei ole vastavalt proovitöö lähteülesandes kirjeldatule skoobis. Täna toimub see töö paberil tollivormistuse protsessi käigus tollipunktis ning protsessi lihtsustamiseks on vajalik võimaldada CITES dokumentide kontroll elektroonselt CERTEXist.

Proovitöö raames analüüsitakse, millises ulatuses on võimalik tolliametniku tegevusi automatiseerida võrreldes tänase protsessiga, ning kirjeldatakse spetsiifiliselt CITES sertifikaadi kontrolli digitaliseerimisega seotud vajalikud süsteemi muudatused vastavalt proovitöö ülesandes välja toodud osadele:

Proovitöö ülesande osa	Proovitöö lahenduse peatükk
a. Analüüsida, mis ulatuses on võimalik ametniku tegevusi automatiseerida võrreldes tänase protsessiga	_Ametniku_tegevuste_automatiseerimise
b. Pakkuda välja CITES sertifikaadi kontrolli protsess koos põhjendustega.	_Digitaalne_CITES_sertifikaadi_kontrolli_protsess
c. Kaardistada CITES sertifikaadi kontrolli digitaliseerimisega kaasnevad muudatused koos põhjendustega	_Digitaalne_CITES_sertifikaadi_kontrolli_protsess
i. tollideklaratsiooni täitmisel süsteemis IMPULSS	_Tollideklaratsiooni_täitmine_süsteemis
ii. certex bridge rakenduses	_CERTEX-Bridge_rakendus
iii. muudatused CERTEX talitusreeglites	_Grupp_CERTEX_talitusreeglid
iv. süsteemi IMPULSS olekumodelis	_Süsteemi_IMPULSS_olekumudel
v. süsteemi IMPULSS kasutajaliideses	_Süsteemi_IMPULSS_kasutajaliides

Süsteemi IMPULSS kasutajaõigused, mittefunktsionaalsed nõuded jms ei ole proovitöö ülesande osa ning käesolevas dokumendis ei puudutata.

1.4. Lühendid ja mõisted

Mõiste	Selgitus
CERTEX	EU CSW-CERTEX süsteem kaupade impordi ja ekspordi dokumentide kontrollimise ja maha kandmise jaoks. Tolli ühtne teeninduskeskkond teabevahetuse lihtsustamiseks tollisüsteemide ja Euroopa Liidu (EL) tolliväliste süsteemide, näiteks MTA ja Kliimaministeeriumi vahel, omanik DG TAXUD
IMPULSS	Impordi tollideklaratsioonide töötlemise süsteem Impulss on ette nähtud impordideklaratsioonide andmete esitamiseks ja töötlemiseks, omanik MTA
TOTS2	Tollikontrolli ülesannete lahendamise rakendus, omanik MTA
CERTEX-Bridge rakendus	Suhtlus süsteemiga CERTEX süsteemist IMPULSS käib läbi vahterakenduse CERTEX-Bridge
CITES sertifikaat, CITES luba, CITES dokument	CITESi sertifikaatide abil reguleeritakse rahvusvahelist kaubandust ohustatud looma- ja taimeliikidega 4 erineva lisaga (A, B, C, D). Käesolevas dokumendis käsitletakse ainult CITES sertifikaati C400, mis võib olla aga nii ekspordi- (C402) kui impordiluba (C638). Vt lisa https://kliimaministeerium.ee/cites#load

(CITES) impordiluba	CITES impordiluba, mille väljastab kauba importijale Kliimaministeerium taime- ja loomaliikide kohta A ja B lisadest, kuid kontrollib ja märgistab tollivormistuse käigus MTA. C638
(CITES) imporditeatis	CITES imporditeatis, mille väljastab kauba importijale Kliimaministeerium taime- ja loomaliikide kohta C ja D lisadest, kuid kontrollib ja märgistab tollivormistuse käigus MTA. Ei kuulu käesoleva proovitöö skoopi
(CITES) ekspordiluba	CITES ekspordiluba, mille väljastab kauba importijale kauba päritoluriik. C402. Käsitletakse käesolevas proovitöös lisadokumendina impordideklaratsiooni ja –loa juures
Importija Klient	Impordideklaratsiooni esitaja, kauba importija
Impordi (tolli-) deklaratsioon	Kolmandatest riikidest imporditavate kaupade deklaratsioon MTAs
MRN number	Tollideklaratsiooni unikaalne viitenumber MTA infosüsteemis
tollivormistus	Tollideklaratsiooni tollivormistus, mille käigus teostatakse näiteks tollikontroll ja riskianalüüs, sealhulgas kauba tollidokumentide ja veodokumentide kontrollimine ja rikkumiste menetlemine, kauba kinni pidamine ja vajadusel politsei ning teiste järelevalveasutustega koostöö tegemine
Tolliametnik Ametnik MTA ametnik	Ametnik MTAs, kes käesoleva proovitöö raames MTA poolal tollivormistusega tegeleb. Proovitöö spetsiifikast ning materjalidest tulenevalt ei eristata siinkohal tolhametnikku teistest MTA ametnikest, vaid käsitletakse üldiselt MTA poolse “ametnikuna”
Tollipunkt	Tollipunkt on tolliasutus, kus viiakse läbi tollikontroll
Kauba vabastamine	Impordideklaratsiooni lõppeedmärk, imporditud kauba vabastamine tolham poolal kliendile
AS-IS protsess	Hetkel kasutusel olev (äri-)protsess
TO-BE protsess	Tuleviku (äri-)protsess, planeeritav/ pakutud variant protsessist
(CITES) lubade kontrolli protsess	CITES lubade kontrolli tervikprotsess, alustades loa taotlemisest, MTAlle kättesaadavaks tegemisest, jätkates selle tollideklaratsiooni andmetele vastavuse kontrolli- ja märgistamisega MTAs ning lõpetades märgistatud ja tembeldatud loa saatmisega Kliimaministeeriumile.
CITES sertifikaadi kontrolli protsess	1 osa CITES lubade kontrolli kui tervikprotsessist, hõlmates vaid CITES sertifikaadi olemasolu ja kehtivuse kontrolli (ja vajadusel sertifikaadi andmete pärimist)
liidestamine, integratsioon	erinevate väliste- või sisemiste IT süsteemide “liitmine” andmevahetuse eesmärgil ühel või mõlemal suunal
X-tee	X-tee on andmevahetuse platvorm, mis võimaldab turvaliselt asutuste vahel teavet pärida ja vahetada. Vt. lisaks https://www.x-tee.ee/et/home

1.5. Viited

Viide dokumendile	Selgitus
EU CSW-CERTEX Guidelines (IT Release 5.1).pdf	DG TAXUDi ametlik dokumentatsioon "EU CSW-CERTEX IT Release 5.1" kohta: https://taxation-customs.ec.europa.eu/eu-single-window-environment-customs_en#the-european-union-customs-single-window-certificates-exchange-system-eu-csw-certex
295485_Proovitöö lähteülesanne_0710	Hankija poolt edastatud proovitöö lähteülesande kirjeldus
CERTEXist sertifikaatide kontrollimise, koguste broneerimise ja mahakandmise protsess	Hankija poolt edastatud lisamaterjal
Süsteemi Impulss olekumasin_olekumudel_ver_0310	Hankija poolt edastatud lisamaterjal
CERTEX sänumid	Hankija poolt edastatud lisamaterjal
CERTEX vastuste käsitlemine	Hankija poolt edastatud lisamaterjal
Grupp Certex talitusreeglid	Hankija poolt edastatud lisamaterjal
CERTEX sertifikaadid Impulssis	Hankija poolt edastatud lisamaterjal
CERTEX-Bridge Arhitektuur	Hankija poolt edastatud lisamaterjal
Süsteemi Impulss arhitektuur	Hankija poolt edastatud lisamaterjal
Kaupade impordiformaalsuste haldamist toetava infosüsteemi ülevaade	Hankija poolt edastatud lisamaterjal
certex (1).yaml	Hankija poolt edastatud lisamaterjal
Süsteemide Impulss ja CSW-CERTEX vaheline liides	Hankija poolt edastatud lisamaterjal
Ametniku Kokkuvõte vaade	Hankija poolt edastatud lisamaterjal

2. Äriprotsessid

Tollideklaratsioonid ja nende töötlemine on seadusandlusest ja ärinõuetest tulenevalt väga keeruline. Tolliametniku töö spetsiifikasse kuulub tollivormistuse käigus näiteks tollikontroll ja riskianalüüs, sealhulgas kauba tollidokumentide ja veodokumentide kontrollimine ja rikkumiste menetlemine, kauba kinni pidamine ja vajadusel politsei ning teiste järelevalveasutustega koostöö tegemine.

Selliste äriprotsesside analüüsiks infosüsteemi arendusprojekti raames on vajalik tihe koostöö analüütiku ja eriala eksperdi vahel, sealhulgas on vaja läbi viia intervjuud, tutvuda olemasolevate tööprotsesside ja neid toetavate süsteemide võimekusega, tutvuda seadusandlusest tulenevate piirangute ja nõuetega, ning muude seotud asutuste vajadustega. Hanke proovitöö raames sellist koostööd ja küsimustele vastuste leidmist korraldada ei ole võimalik ja töötada tuleb väga piiratud info baasil, mistõttu siin kirjeldatud äriprotsessid, infosüsteemi funktsionaalsused ning ka kasutatav terminoloogia on tõenäoliselt oluliselt lihtsustatud ja võivad oluliselt erineda tegelikest.

2.1. Ametniku tööprotsessid

2.1.1. AS-IS

Hanke proovitöö kirjelduse põhjal saab oletada, et tolliametniku tööprotsess algab, kui importija esitab impordideklaratsiooni ning saabub paberkandjal impordiloaga ja imporditava kaubaga tollipunkti. Ametnik kontrollib süsteemis IMPULSS loodud tollideklaratsiooni ja paberkandjal olevate ekspordiloa ja CITES impordiloa vastavust, sealhulgas kontrollib ametnik tegelikult imporditud kaubakogust ning märgib vastava kaubakoguse CITES loal lahtrisse 27. Seejärel lisab ametnik paberkandjal impordiloale ja selle koopiale tollipunkti templi, allkirja, kuupäeva ja deklaratsiooni MRN numbri. Lisaks lõpetab ametnik infosüsteemis TOTS2 tollideklaratsiooniga seotud kontrollülesande, tagastab impordiloa importijale ning vabastab kauba ja tollideklaratsiooni. Impordiloa koopia ning kõik ekspordiriigist saadud dokumendid edastab ametnik paberkandjal Kliimaministeeriumile.

2.1.2. TO-BE

Ohustatud looma- ja taimeliikide (CITES) lubade kontrolli lihtsustamiseks ja automatiseerimiseks on mitmeid võimalusi, kuid arvestades CITES lubade mahtu (ca 150 luba aastas) ning seotud asutuste ja süsteemide (Kliimaministeerium, EU CSW-CERTEX, DG ENV, TRACES NT jt) valmisoleku taset, tuleb arenduse planeerimisel kindlasti arvestada kehtivate piirangutega, tuleviku edasiarendusvõimalustega ja -vajadustega ning arenduse kulukusega, et leida mõistlik lähenemine.

Vt. Võimalikke TO-BE variante peatükis [Ametniku tegevuste automatiseerimise võimalused](#) ning [CITES sertifikaadi kontrolli digitaliseerimine läbi CERTEX liidestuse](#) kui üht osa loa kontrolli tervikprotsessist.

3. Ametniku tegevuste automatiseerimise võimalused

3.1. Tasuvusanalüüs

Iga automatiseerimise otsuse juures soovitame esmalt teostada tasuvusanalüüs võrdlemaks, kas automatiseerimise arendus-, juurutustööde maksumus võrreldes automatiseeritud protsessi terviklikkuse ja tänase ning tulevikus ennustatava tööjõu- ja ajakuluga antud tööle on mõistlik ja aktsepteeritav.

Proovitöö ülesande juures esitatud informatsioonile tuginedes tasub tasuvusanalüüsi kaaluda, nt vastates küsimustele:

- Kas 150 deklaratsiooni jaoks aastas, mis CITES sertifikaadi käsitsi kontrolli täna vajavad, on mõistlik selle protsessi automatiseerimine?
- Millises ulatuses?
- Kas on oodata CITES sertifikaadi kontrolli vajavate tollideklaratsioonide arvu kasvu tulevikus? Kui suurt kasvu?

3.2. Automatiseeritavad ametniku tegevused CITES lubade kontrolli äriprotsessis

Täna AS-IS lubade kontrolli protsessist on kokkuvõtlikult võimalik digitaliseerida/ **automatiseerida** (erineval [äriprotsessilisel](#) ja [tehnilisel viisil](#)) järgmised MTA ametniku tegevused:

- Impordiloo (ja vajadusel ka ekspordiloo ning –dokumentide) **olemasolu** ja **sobivuse kontroll(id)**, mida tuleb teostada esitatud impordideklaratsiooni kauba vabastamiseks. Tegevust saab automatiseerida läbi impordiloo (jt dokumentide) andmete digitaliseeritud esitamise ja halduse ja automaatse kontrolli MTA infosüsteemi(de)s (IMPULSSis või TOTS2s)
- Impordilool tolli poolt **märgitavate andmete** (eel-) **täitmine** digitaliseeritult läbi deklareeritud andmete kasutamise
- Impordiloo **tembeldamine digitaalselt**
- Tembeldatud ja märgitud impordiloo **edastamine** digitaliseeritud kujul **Kliimaministeeriumile**

Peatükis [AS-IS ja TO-BE CITES loa kontrolli äriprotsesside tegevuste \(detailne\) võrdlus](#) on [sinisega detailsemalt](#) välja toodud erinevate pakutud TO-BE lähenemiste läbi digitaliseeritavad/ automatiseeritavad detailsemad (eel-) tegevused võrdlusena AS-IS (manuaalse) lähenemisega.

Tänases AS-IS lubade kontrolli protsessis ei ole võimalik automatiseerida:

- Tegevusi, mis vajavad füüsilist kontrolli nt tollipunktis (proovitöös jääb ebaselgeks, kas nt surnud isendite arv tuvastatakse alati tollitöötaja poolt ja kauba saabudes importriiki)
- Paberil / postiga dokumentide saatmine juhul, kui see on väliste osapoolte poolt nõutud ning digitaliseeritud dokumendid ei ole aktsepteeritavad

3.3. Võimalike TO-BE CITES lubade kontrolli äriprotsesside lühikirjeldused

Allolevaga pakume proovitöö käigus välja 3 erinevat TO-BE äriprotsessi, mida saab tehniliselt lahendada tegelikult mitmel erineval viisil.

Käesolevas peatükis tuuakse välja lühikirjeldus ning plussid ja miinused.

3.3.1. TO-BE (1) Impordiloo ja andmete digitaliseeritud esitamine Importija poolt deklaratsiooni esitamise käigus

Lühikirjeldus

Antud protsessi puhul on digitaliseerimise/automatiseerimise eesmärgiks vältida käsitsi tööd tollipunktis, samal ajal sõltumata Kliimaministeeriumiga andmevahetusest. Selle asemel saab importija üles laadida impordiloast kuvatõmmise ning sisestada andmed digitaalselt tollideklaratsiooni juurde süsteemis IMPULSS. MTA süsteemid IMPULSS ning TOTS2 saavad sisestatud andmete põhjal teostada esmase automaatse kontrolli loa pädevuse ja sobivuse kohta antud deklaratsioonile, samal ajal jääb tolliametnikule võimalus (pistelisel) ka sisestatud andmeid ja dokumenti võrrelda. Impordiloo märgistamise ja kontrolli järel koostab MTA IMPULSS (või TOTS2) ise uue PDF dokumendi loast, mille saab digiallkirjastada/ - tembeldada. Importija näeb TOTS2 kasutajaliidesest endiselt kontrollülesannete seisu ning käesolevast protsessist tulenevalt lisaks ka digitembeldatud impordiluba kui kontrollülesande tulemust. Füüsilisel kujul templiga impordiluba importijale ei anta, samas, kui on soov, saab seda teha. MTA edastab tembeldatud impordiloast PDF-i ka Kliimaministeeriumisse, kasvõi e-maili teel.

Plussid

- Ei eelda teiste osapooltega (nagu Kliimaministeerium) liidestamist, sõltumatu lahendus

- Eelmisest punktist tulenevalt automatiseerimine nõuab vähem nii aja- kui rahaliste vahendite ressursi
- Importija ei pea tulema tollipunkti impordiloa edastamiseks tollile ega templiga märgistatult tagasi saamiseks

Miinused

- Pool-automatiseeritud lahendus, vastutus MTA poolel
- Kontrollitav impordiluba ei ole originaal, importija sisestatud andmed ei pruugi olla ausad

3.3.2. TO-BE (2) Impordilubade eelkogumine Kliimaministeeriumist

Lühikirjeldus

Antud protsessi mõte on nn. eelprotsessina koguda tolliameti jaoks kasutamiseks välja antud impordiload eelnevalt juba MTA süsteemi, kus neid siis vastavalt esitatud deklaratsioonidele kasutama saab hakata. Selleks võib Kliimaministeerium (aastas vaid 150 luba) saata kasvõi e-maili teel / X-tee kaudu MTAlle iga uue impordiloa väljaandmise tulemusena. Kasutatud ja kontrollitud impordiload templiga tagasi Kliimaministeeriumile saab MTA saata eraldiseisva tehnilise lahendusega, nt CERTEX liidestuse vahendusel või samuti lihtsustatult e-mailiga või hoopis kokkuleppeliselt X-tee kaudu. Importija näeb koheselt impordiluba juba tollideklaratsiooni sisestades ja selle seisuga TOTS2 kontrollülesande juures. MTAl on aga võimalus hallata impordilube ja nende kasutamist, sõltumata CERTEX liidestusest ja jooksvatest andmevahetustest väliste osapooltega.

Plussid

- Kõik impordiload, mis Kliimaministeeriumis tolli jaoks vormistatud, on juba enne deklareerimist MTAl olemas ning otse allikast, vahendajata (importijata). Impordilubade haldus (väljastus, kasutus, mis tulemusega jne) on seeläbi lihtsustatud MTA infosüsteemi(de)s
- MTA ei pea teostama päringuid väliste osapoolte poole deklaratsiooni menetlemise käigus
- Importija ei pea üldse MTAs impordiloaga tegelema, kogu andmevahetus käib otse MTA ja Kliimaministeeriumi vahel

Miinused

- CERTEX liidestust kui tehnilist lahendust vähemalt impordiloe saamiseks MTA süsteemi ei saa kasutada. CERTEX lahendused toetavad hetkel vaid päring -> vastus liidestust

3.3.3.TO-BE (3) Impordiloe digitaliseeritud päring

Kliimaministeeriumist deklaratsiooni esitamisele järgnevalt

Lühikirjeldus

Tegemist on äriprotsessilise lahendusega, mis on võimalik realiseerida CERTEX-liidestuse kasutamise korral. MTA pärib konkreetse impordiloe andmed CERTEX-ist pärast vastava loa nr-i registreerimist deklaratsioonil. Sõltuvalt tehniliselt lahendusest saab MTA andmed kas täielikult või osaliselt struktureeritult või vaid PDF kujul. Importijal on võimalus loa andmeid küsida nii Kliimaministeeriumist kui ka kontrolli järgselt digitembeldatult MTast, nt TOTS2 süsteemist vastava kontrollülesande lahenduse juurest. Kliimaministeeriumisse saab MTA saata digitembeldatud loa samuti sõltuvalt tehnilisest lahendusest kas dokumendina (nt PDF digitembeldatud) või struktureeritud kujul.

Plussid

- Eeldatavasti kasutatakse tehnilise lahendusena juba ennast tõestanud ja kasutusel olevat CERTEX-liidestust
- MTA poolel on selline tehniline lahendus juba kasutusel muude sertifikaatide kontrollimiseks, uue loa kontrolli jaoks liidestamise töö on selle võrra lihtsam
- CERTEX-liidestus on kohustuslik ka Kliimaministeeriumi jaoks

Miinused

- CERTEX-liidestuse kasutamise korral sõltub MTA lahendus CERTEXi protsessilisest lahendusest: andmeväljadest, mis olemas, päring-vastus tüüpi lahendusest, samuti Kliimaministeeriumi valmisolekust CERTEXi kaudu impordilube ja infot nii saata kui vastu võtta (tembeldatult ja märgistatud infoga)
- Impordilubade haldus on seni Kliimaministeeriumi käes, kuni tollideklaratsioon esitatakse ja luba pärima minnakse. Edasi aga justkui kahel poolel nii MTAs (deklaratsiooni poolt kasutus) kui Kliimaministeeriumis (oleku muutus, kasutus muu deklaratsiooni poolt jne)

- Vajalik on (järjepidev) sünkroniseerimine Kliimaministeeriumiga, et hoida andmeid värskena mõlemal poolel- impordiloa olek vs selle kasutamine deklaratsiooni raames
- CERTEX-liidestus 5.1 versioonis toetab CITES loa osas minimaalset lahendust ning ei pruugi võimaldada struktureeritud andmevahetust (nt ei sisalda kõiki andmevälju, mis vaja, ei võimalda broneerida deklaratsiooni kasutusse võtmise sooviga jne), vaid peab kasutama (osaliselt) PDF-i kui impordiloa vahetamist kahe osapoolte vahel läbi CERTEX-liidestuse

3.3.4. AS-IS ja TO-BE CITES lubade kontrolli äriprotsesside tegevuste (detailne) võrdlus

Allolevaga on kirjeldatud erinevad CITES loa kontrolli protsessi kõikide osapoolte AS-IS ja võimalikud variandid TO-BE tegevustest arvestades

1. , et proovitöö eeldab ainult **ideaalstsenaariumi** käsitlemist, st CITES loa positiivse tulemusega kontrolli ja osa deklareeritud kauba vabastamises. Sellest tulenevalt erijuhtumid nagu loa puudumine, deklareeritavale mitte vastava loa kontrollitulemus, deklaratsiooni muutmine, loa uuendamine jne ei ole allolevaga käsitletud
2. **ühe konkreetse CITES loa** kontrolli. Sellest tulenevalt mitme CITES loa või muude lubade kontrollid/ TOTS2 kontrollülesanded ning seos lõpliku kauba vabastamise osas ei ole allolevaga käsitletud

Tegevused on toodud välja tervikprotsessina, käsitledes **erinevate osapoolte** panust AS-IS ja võimalikes digitaliseeritud/ automatiseeritud TO-BE protsessides ja seda põhjusel, et igat tänast käsitsi tegevust protsessis saab (ka eraldiseisvalt) automatiseerida ning **automatiseerides näiteks importija või Kliimaministeeriumi AS-IS tegevusi, saab selle tulemusel ka ametniku AS-IS tegevusi automatiseerida**. Iga eelnev automatiseeritud /automatiseerimata tegevus on (enamasti) aluseks ka järgmise tegevuse automatiseerimise juures. Lühikäsitluse tegevustest, mida võimalik automatiseerida/ digitaliseerida, näeb peatükis [Automatiseeritavad ametniku tegevused CITES loa kontrolli äriprotsessis](#).

Järgnevas tabelis välja toodud tegevusi lugeda järjestatud tegevusteks 1-> 2-> 3-> jne, kus eelnev tegevus on eelduseks järgmisele.

Legend

Tabelis on esitatud andmed erinevaid värve kasutades **rõhutamaks**, millised tegevused/ osapooled AS-IS ja TO-BE erinevates protsessides kattuvad ning millised (erineval viisil) digitaliseeritakse/ automatiseeritakse:

- **Must tekst**- AS-IS ning TO-BE protsessides sama tegutseja/ tegevusse kaasatud MTA süsteem/tegevus ise. Need on tegevused, mis on juba AS-IS lahenduses digitaliseeritud/automatiseeritud või digitaliseerida/automatiseerida ei saa
- **Oranž tekst**- AS-IS protsessis erinev tegutseja/süsteem/tegevus võrreldes TO-BE protsessi samaväärsega. Võimalik digitaliseerimine/ automatiseerimine!
- **Roheline tekst**- AS-IS ja TO-BE (1) protsessis erinev tegutseja/süsteem/tegevus võrreldes TO-BE (2) ja (3) protsessi samaväärsega. Kuna TO-BE (1) protsess on pool digitaliseeritud/automatiseeritud, käsitleb see endas rohkem käsitsi tegevusi
- **Sinine tekst**- TO-BE protsessis erinev tegutseja/süsteem/tegevus võrreldes AS-IS protsessi samaväärsega. Digitaliseerimine / automatiseerimine'. Tegutseja muutus TO-BE protsessi jaoks on samas "Tegutseja/ osapool" lahtris välja toodud sinise värviga

Tabelina esitatud andmete ning värvide kasutamise eesmärk on luua **võrdlev pilt** erinevate äriprotsessiliste võimaluste kasutamisel:

- AS-IS
- TO-BE (1) "Impordiloo ja andmete digitaliseeritud esitamine Importija poolt deklaratsiooni esitamise käigus"
- TO-BE (2) "Impordilubade eelkogumine Kliimaministeeriumist"
- TO-BE (3) "Impordiloo digitaliseeritud päring Kliimaministeeriumist deklaratsiooni esitamisele järgnevalt"

Jrk	Tegutseja/ osapool	Seotud süsteem MTA-s	AS-IS tegevus	TO-BE (1) tegevus	TO-BE (2) tegevus	TO-BE (3) tegevus
1.	Importija	-	1. taotleb CITES ekspordiloa (ja dokumendid) kauba päritoluriigist 2. taotleb selle alusel Kliimaministeeriumist CITES impordiloa (A ja B lisade korral) ja CITES imporditeatise (C ja D lisade korral)			
1.1	Importija	-		Jätab ekspordidokumendid Kliimaministeeriumile, säilitades eelnevalt digitaliseeritult edastamiseks MTale	Jätab ekspordidokumendid Kliimaministeeriumile	
2.	Kliima-ministeeriumi ametnik	-	Kinnitab paberil CITES impordiloa pitsati, kuupäeva ja allkirjaga		Kinnitab CITES impordiloa (ka) digitaalselt	
3.	Kliima-ministeeriumi ametnik /Kliima-ministeeriumi IS	-	Väljastab importijale 2 eksemplari paberil , originaali ja koopia MTAsse toomiseks		Edastab kinnitamise järgselt MTale kogu loal oleva informatsiooni ilma, et MTA küsima peaks. Eeldusel, et luba on väljastatud MTale. Võib väljastada endiselt ka paberil importijale (Kliimaministeeriumi sisemine protsess). Andmete töötluse	-

				<p>mõttes MTA jaoks parim kui struktureeritud andmetena, mitte PDF failina</p> <p>Samuti on mõistlik edastada ka ekspordiloo dokumendid digitaalsena, et vältida edasi-tagasi dokumentide liigutamist</p>	
4.		TOTS2	-	<p>Salvestab Kliimaministeeriumist saadetud loa ja andmed hilisemaks kontrollülesande automaatseks täitmiseks struktureeritud kujul</p>	-
5.	Importija	IMPULSS	Sisestab impordi tollideklaratsiooni		
6.	Importija	IMPULSS	Sisestab kaupade CITES impordiloaga deklareerimiseks tollideklaratsioonil ETT (Eesti Tollitariifistik) lisakoodi C400 ning impordiloo numbri		

7.	Importija	IMPULSS / TOTS2	-	<p>Laeb üles failina (nt pildi-failina, kuvatõmmisena) impordiloa ning sisestab käsitsi ka digitaalsel kujul impordiloalt andmed deklaratsiooni juurde. Süsteem loob selle põhjal impordiloa TOTS2 süsteemi <i>(käesolevaga eeldatud, et kuna loa kontroll on kontrollülesande osa TOTS2 süsteemis, siis salvestatakse just sinna, aga vajab täiendavat analüüsi, et leida õigeim koht MTA süsteemides)</i></p> <p>Samuti A ja B lisade korral ka ekspordiloa (jm ekspordiriigist saadud dokumendid) laeb üles kuvatõmmisena deklaratsiooni esitades</p>	-
----	-----------	-----------------	---	--	---

8.		IMPULSS, TOTS2	IMPULSS suunab C400 lisakoodi tõttu tollideklaratsiooni kontrollikoridori deklaratsiooni jaoks loodud kontrollülesandega TOTS2		
9.	Importija	TOTS2	Näeb ja jälgib kontrollülesannete seisu ja ajalugu TOTS2 kasutajaliideses		
10.		IMPULSS / TOTS2	-	-	Edastab päringu CITES impordiloa kohta Kliimaministeeriumi infosüsteemile (<i>erinevad tehnilised lahendused! Nt X-tee või CERTEX liidestus</i>) <i>Samuti on mõistlik edastada siinkohal ka ekspordiloa dokumendid</i>
11.		IMPULSS / TOTS2	-	-	Saab päringule vastuse konkreetse CITES loa kohta Kliimaministeeriumi infosüsteemilt (<i>erinevad tehnilised lahendused! Nt X-tee või CERTEX liidestus</i>). Salvestab Kliimaministeeriumist saadud loa ja andmed

					kontrollülesande automaatseks täitmiseks. Andmete töötamise mõttes MTA jaoks parim kui struktureeritud andmetena, mitte PDF failina
12.	Importija	-	Tuleb tollipunkti paberil esitatud CITES loa 2 eksemplariga	-	-
13.		TOTS2	-	Võtab C400 kontrollülesande automaatselt lahendamiseks. Lahendamiseks leiab deklareeritud andmed ning importija poolt sisestatud impordiloe andmetelt loodud loa	Võtab C400 kontrollülesande automaatselt lahendamiseks. Lahendamiseks leiab deklareeritud andmed ning deklaratsioonil märgitud loa varem Kliimaministeeriumist saadud lubade hulgast, mis salvestatud TOTS2-s
14.	MTA ametnik	TOTS2	Leiab vastava kontrollülesande		

15.	MTA ametnik / TOTS2	IMPULSS / TOTS2	Kontrollib paberil esitatud loa kehtivust ja deklaratsioonil esitatud loa numbrit ning paberil oleva loa numbrit klappimist. Deklaratsiooni andmed on IMPULSS süsteemis, loa andmed paberil	Süsteem kontrollib, et luba oleks kasutamata ehk poleks seost mõne teise tollideklaratsiooniga. Märgeb kontrollülesande juurde vastava tegevuse eduka teostuse	Süsteem kontrollib, et luba oleks kasutamata, loa kehtivust ja määrab loa kasutamiseks käesoleva deklaratsiooni raames. Märgeb kontrollülesande juurde vastava tegevuse eduka teostuse
16.	MTA ametnik	TOTS2	-	(Pisteline) kontroll üles laetud loa ja digitaalselt sisestatud andmete vahel. Märgeb kontrollülesande juurde vastava tegevuse eduka teostuse	-
17.	MTA ametnik / TOTS2	IMPULSS/ paber / TOTS2 / IMPULSS	Kontrollib loa ja deklaratsiooni vastavust. Deklaratsiooni andmed on	Süsteem kontrollib loa ja deklaratsiooni vastavust . Deklaratsiooni andmed on IMPULSS süsteemis,	Kontrollib loa ja deklaratsiooni vastavust . Deklaratsiooni andmed on IMPULSS süsteemis, loa andmed TOTS2. Märgeb kontrollülesande juurde vastava tegevuse eduka teostuse

			IMPULSS süsteemis, loa andmed paberil	loa andmed samuti deklaratsiooni juures importija poolt sisestatud. Märgeb kontrollülesande juurde vastava tegevuse eduka teostuse	
18.	-	TOTS2 / IMPULSS	-	Eeltäidab TOTS2s digitaliseeritud loa lahtri 27 andmed: Märgeb tegelikult sisse veetud isendite puhaskaalu (neto kg) või isendite arvu tk deklareeritud andmete pealt IMPULSS süsteemist ning surnud isendite arvaks 0	
19.	MTA ametnik	paber / TOTS2	Täidab CITES paberil esitatud loa kahel eksemplaril lahtri 27: Märgeb tegelikult sisse veetud isendite puhaskaalu (neto kg) või isendite arvu tk, surnud isendite arvu	Kontrollib ja vajadusel uuendab TOTS2 digitaliseeritud loa lahtri 27 andmed: Märgeb tegelikult sisse veetud isendite puhaskaalu (neto kg) või isendite arvu tk, surnud isendite arvu. <i>(Kuna surnult kohale jõudnute ja tegelikult kaubana saabunud isendite arvu eelduste kohaselt automaatselt kontrollida ei saa, jääb see käsitsi MTA ametniku tegevuseks)</i>	

20.	MTA ametnik	IMPULSS/ paber / TOTS2	Lisab tollipunkti, kuupäeva ja deklaratsiooni MRN numbri	Lisab tollipunkti, kuupäeva loale käsitsi teostatud andmete lisamise kohta		
21.	MTA ametnik / -	paber / TOTS2	Kinnitab loa mõlemad eksemplarid allkirja ja templiga ehk kinnitab loa kasutuse konkreetses deklaratsiooni jaoks poolt (luba on ühekordne)	Süsteem algatab loa kinnitamise TOTS2 süsteemis pärast kõikide tegevust teostamist (automaatsed ja ametniku poolt)		
22.		TOTS2		Loob PDF faili ja kinnitab loa digitempliga (luba on ühekordne). Kontrollülesande juurde ka viide PDF-le digitembeldatud loast		
23.	MTA ametnik	-	Annab importijale originaali loast paberandjal	-	-	-

24.	MTA ametnik / -	- / TOTS2	CITES impordiloa koopia ja kõik ekspordiriigist saadud dokumendid (impordiluba on kehtiv ainult koos ekspordiloaga A ja B lisade korral) edastab peale tollivormistuse lõppemist paberkandjal Kliimaministeer iumile	Edastab digitempliga PDF kujul CITES loa Kliimaministeeriumile+ digitaalsed struktureeritud andmed (<i>kliimaministeeriumi nõue: viivitamatult ehk sündmuse toimudes, mass-saatmist seega kaaluda ei tasu</i>). Ekspordiluba ja –dokumente tagastama ei pea, kuna jäid paberkujul juba Kliimaministeeriumisse, MTA kasutas digitaliseeritult edastatud andmeid kontrollülesannete täitmisel
25.	MTA ametnik / -	TOTS2	Ametnik lõpetab vastava kontrolliülesan de	Süsteem lõpetab vastava kontrollülesande
26.		TOTS2-> IMPULSS	TOTS2 edastab IMPULSSi sõnumi kontrollülesande positiivse tulemusega lõpetamise kohta	

27.		IMPULSS	IMPULSS vabastab kauba kui kõik kontrollülesanded täidetud		
28.	Importija	TOTS2	Näeb kontrollülesande tulemust TOTS2 süsteemis	Importija näed digitempliga CITES luba TOTS2 kontrollülesande (tulemuse) juurest, saab ka alla laadida	
29.	Importija	IMPULSS	Näeb deklaratsiooni seisu/ kauba vabastamist		
30.	Kliimaministeeriumi ametnik	-	saab CITES impordiloo tembeldata ja märgitud koopia	saab CITES impordiloo digitembeldata ja märgitud koopia digitaalsel kujul failina	saab CITES impordiloo digitaalsed andmed ja vajadusel ka failina digitembeldata kujul

3.3.5. Automatiseerimise tehnilised võimalused

Tehnilised võimalused andmevahetuses välise osapoolega (tegevused 3., 10., 11., 24., 30.) üleval toodud tabelis, Kliimaministeeriumiga:

- CERTEX-liidestus, vt detaile, kitsaskohti ja eeldusi peatükis [CITES sertifikaadi kontrolli protsessi digitaliseerimine](#).
 - MTA pärib CERTEX vahendusel impordiloo andmed (tegevused 10., 11.) kasutades

- **IES001** (Check Availability without push) request sõnum MTA IMPULSS -> EU CSW-CERTEX (-> Kliimaministeeriumi andmed)
 - **IES002** (Check Availability) response sõnum EU CSW-CERTEX -> MTA IMPULSS
- MTA annab teada CERTEX vahendusel impordiloo kasutuselevõttust, tembeldamisest ja lisaandmetest (tegevused 24., 30.) kasutades
 - **IES031** (Enter Record) request sõnum MTA IMPULSS -> EU CSW-CERTEX (-> Kliimaministeeriumi andmed)
 - **IES032** (Record Outcome) response sõnum EU CSW-CERTEX -> MTA IMPULSS
- Põhiline mure antud lahenduse kasutamisel on, et CERTEX-liidestus ei näi toetavat kõiki CITES loa andmeid struktureeritud kujul, vaid teatud osas tuleb andmed leida PDF failist (vajab täiendavat ja detailsemat analüüsi).
- Ekspordiluba ja –dokumendid, mida nii Kliimaministeerium vajab impordiloo väljastamiseks, kui ka MTA tolliformaalsustes impordideklaratsiooni kontrolliks, kuid ei vaja MTA poolt märgistamist ja tembeldamist, ei tundu olevat edastatavad Kliimaministeeriumi poolt koos impordiloo andmetega digitaalsel kujul. See aga võimaldaks välistada ekspordidokumentide paberil edasi-tagasi andmise ühelt asutuselt teisele. Vajab täiendavat analüüsi.
- Ei ole ka lahendust tegevuse 3. jaoks (Kliimaministeerium saadaks MTale impordiload nende väljastamise järgselt, ilma MTA poolse päringu esitamiseta)
- X-tee andmevahetuseplatvorm, turvaline viis andmevahetuseks 2 asutuse, MTA ja Kliimaministeeriumi, vahel. Võimaldab täpselt paika panna andmevahetuseks vajalik viis/protsess/struktuur (a la fail või struktureeritud andmed + lisamaterjalid)
- E-mailiga impordilubade (ja ekspordidokumentide) saatmine (150 aastas edasi-tagasi Kliimaministeerium <-> MTA)
 - E-mailiga laekunud informatsioon Kliimaministeeriumist saab automatiseerida MTA poolel salvestamiseks andmed nii failina kui struktureeritud kujul edasiseks halduseks

- E-mailiga saab automaatselt süsteemi poolt saata ka MTA -> Kliimaministeerium nt xml-kujul struktureeritud andmeid tagasi / PDF faile digitembeldatult
- Muu Kliimaministeeriumi ja MTA kokkuleppeline tehniline lahendus

4. Digitaalne CITES sertifikaadi kontrolli protsess

Käesolevas peatükis on kirjeldatud CITES impordiluba nõudvate kaupade impordideklaratsiooni täitmisel esitatud CITES sertifikaadi kontrolli protsessi positiivne stsenaarium CERTEXi abil.

4.1. Infosüsteemi hetkeolukord

Proovitöö lisamaterjalidena jagatud lisainfo põhjal ning EMTA kodulehel oleva erinevate tollisüsteemide kirjelduse põhjal võib järeldada, et tegemist on keerulise ning mitmete tihedalt omavahel integreeritud infosüsteemidega arhitektuuriga, mis täidavad erinevaid ülesandeid ning pakuvad spetsiifilist funktsionaalsust sõltuvalt kasutaja rolli vajadusest – sh importijale, tolliametnikule jt võimalikele osapooltele. Ülesande kirjeldusest selgub muuhulgas, et:

- importijal tuleb impordideklaratsioon sisestada ja esitada süsteemis IMPULSS
- importijal on deklaratsiooniga seotud kontrolliülesannetest ülevaate saamiseks ning ametnikuga vajadusel teadete, failide ja lisainfo vahetamiseks võimalik kasutada süsteemi TOTS2
- ametnik sooritab tollideklaratsiooniga seotud põhitegevused süsteemis IMPULSS
- ametnik sooritab tollideklaratsiooniga seotud riskide käsitlemiseks kontrolliülesandeid süsteemis TOTS2

Kahjuks puudub ülesande sooritamiseks vajalik täielik arhitektuuripilt ning seega ka arusaam, kuidas IMPULSS ja TOTS2 omavahel infot vahetavad, ning millisel määral on IMPULSSis ja TOTS2s lisatavad lisadokumendid omavahel seotud. Seetõttu on siinkohal tehtud eeldus, et kogu impordideklaratsiooni lisadokumendi tüübiga C400 seotud lisainfo (näiteks tegelik imporditud kauba arv/kogus ja surnult saabunud loomade arv) tuleb hoida süsteemis IMPULSS.

4.2. Eeldused ja piirangud

1) Vastavalt dokumendis “*EU CSW-CERTEX Guidelines*” lk 132 toodud infole, toetab EU CSW-CERTEX süsteemi versioon 5.1 arendusfaasis 1 järgmisi dokumendi tüüpe:

- C400 – üldine CITES sertifikaadi dokumendi tüüp
- C402 – ekspordi luba, ei kuulu käesoleva proovitöö ülesande ulatusse
- C638 – konkreetne impordi luba

Siinkohal märkuseks, et vastavalt “*EU CSW-CERTEX Guidelines*” dokumendile ei ole oluline, kas teenuse poole pöördudes kasutada sertifikaadi tüüpi C400 või

spetsiifiliselt C638, peaasi, et teenuse poole pöördumisel on korrektselt sisestatud impordiloo viitenumber ja tollideklaratsiooni viitenumber (MRN).

- 2) Vastavalt dokumendis “*EU CSW-CERTEX Guidelines*” lk 21 toodud infole toetab EU CSW-CERTEX dokumendi tüübiga C400 puhul järgmisi protseduure:
 - Kontrolli kehtivust (Check Availability with/without push)
 - Sisesta kirje (Enter Record)
 - Soorita jõuline kirje muutmine (Perform Record Intervention).

Käesoleva proovitöö ülesandeks on lahendada vaid **ideaalstsenaarium**, kus sertifikaadi kontrolli tulemus on positiivne, seega piirduakse proovitöös vaid protseduuri *Kontrolli kehtivust (CheckAvailability)* kasutamisega positiivses vastuse valguses.

- 3) Lisaks on dokumendis “*EU CSW-CERTEX Guidelines*” lk 28 kirjas, et *push*-funktsionaalsus ei ole CITES-sertifikaatide puhul veel realiseeritud, mistõttu *push*-funktsionaalsuse kasutamine jääb proovitöö raames välja. Siinkohal märkuseks, et lisamaterjalidena saadud dokumentides on vastuoluline info. Dokumendis “CERTEXi sõnumid” on IMPULSS süsteemi kirjeldusel märgitud parameetri “pushIndication/ pushMarker” kohal kommentaar “Ei täida”, mis tähendaks *push*-funktsionaalsuse toe puudumist. Dokumendis “*EU CSW-CERTEX Guidelines*” on aga märgitud, et lehekülgedel 21 ja lk 83, et “push” tugi on olemas ning kui seda ei kasutata, tuleks pushMarkeri väärtuseks märkida 0.
- 4) CERTEXi teenuse abil CITES impordiloo kontrollimise projekti arendustööde planeerimisel tuleb kindlasti ka arvestada Kliimaministeeriumi tehnilise valmidusega CITES sertifikaatide kontrolli digitaalselt toetada, sh näiteks hallata CITES sertifikaatide infot TRACES NT andmebaasis. See tähendab, et eduka CERTEX-teenuse kasutamise tarbeks on vajalik, et Eestisse imporditavatele kaupadele väljastatud CITES sertifikaatide impordiloo number, info ja staatus on Kliimaministeeriumi poolt juba sisestatud TRACES NT andmebaasi ja sellega tehtud kättesaadavaks läbi CERTEXi teenuse.

4.3. Tollideklaratsiooni täitmine süsteemis IMPULSS

Tollikontrolli automatiseerimise jaoks on mõistlik alustada sellest, kui importija sisestab impordideklaratsiooni süsteemis IMPULSS.

- 1) Impordideklaratsiooni sisestamisel tuleb kliendil vastavale kaubale lisada lisadokument tüübiga C400 (“*CITES*”-sertifikaadi esitamine). (Alternatiivselt, on kliendil impordideklaratsioonile võimalik määrata ka lisadokumendi tüüp C638 (st “*CITESi impordiluba*”). Siinkohal ei ole kahjuks piisavalt sisendinfot

otsustamaks, kas protsessi automatiseerimisel tuleks toetada mõlemat. Nagu ülalpool mainitud, siis CERTEXi teenus toetab mõlemat tüüpi samaväärselt.)

Selleks, et C400 lisadokumendi puhul oleks võimalik sooritada CITESe impordiloo automaatset kehtivuse kontrolli, tuleb kliendil sisestada impordideklaratsiooni vajalik info. Kahjuks ei selgu dokumentatsioonist, millised andmeväljad on kohustuslikud, kuid oluliste andmeväljadena tuuakse välja alljärgnevad andmeväljad, siinkohal allolevas tabelis märgitud jrk numbriga 1..9.

Kui otsustatakse realiseerida ka CITESe sertifikaatide kasutamaks märkimine süsteemis CERTEXi teenuse *EnterRecord* (ja teenuse *Perform Record Intervention*) abil, on siinkohal võimalik, et klient eeldab ka andmeväljad tegeliku imporditud loomade kaalu/arvu ja surnult saanud loomade arvu kohta (andmeväljad jrk numbriga 10..14), lõplikult jääb selle info kontrollimine ja vajadusel täpsustamise kohustus aga siiski tolliametniku ülesandeks.

Jrk	Deklaratsiooni seksioon	Andmeväli deklaratsioonil	Kirjeldus
1.	Kaup/Lisadokument	Kauba lisadokumendi tüüp 1203002000	Deklaratsiooni tüüp, C400. Alternatiivselt, C638.
2.	Kaup/Lisadokument	Kauba lisadokumendi viitenumber 1203001000	Viitenumbriks on CITES impordiloo number (kohustuslik)
3.	Kaup/Lisadokument	Dokumendi väljaandja 120301000	Dokumendi (impordiloo) välja andnud asutuse nimi
4.	Kaup/Lisadokument	Dokumendi kuupäev 1203011000	Dokumendi (impordiloo) kuupäev
5.	Üldosa/Üldandmed	Järelevalve tolliasutus 1710001000	Tolliasutus, kuhu deklaratsioon tolliprotsessidele suunamiseks esitatakse. <i>Siinkohal ei ole piisavalt informatsiooni, kas CERTEXisse on sobiv saata Järelevalve tolliasutuse info või kauba asukoha tolliasutus.</i>

6.	Saadetis/Kauba asukoht	Kauba asukoha tolliasutus 1615047001	Tolliasutuse kood, kus kaup on kättesaadav tollikontrolliks. <i>Siinkohal ei ole piisavalt informatsiooni, kas CERTEXisse on sobiv saata Järevalve tolliasutuse info või Kauba asukoha tolliasutus.</i>
7.	Kaup	Protseduur 1109001000	Protseduur, millele kaup suunatakse
8.	Kokkuvõte/Üldandmed	Tolli viitenumber (MRN) 110100000C	Tollideklaratsiooni viitenumber.
9.	Üldosa/Üldandmed	Kliendi viitenumber (LRN) 1209000000	Kliendi viitenumber.
10.	Kaup/Lisadokument	Importimise kuupäev	Tõenäoliselt süsteemi kuupäev, vajab täpsustamisest.
11.	Kaup/Lisadokument	Mahakantava kauba kogus 1203006000	Siia andmeväljale on importijal ja/või tolliametnikul võimalik märkida tegelikult imporditud kaupade kogus/kaal.
12.	Kaup/Lisadokument	Mahakantava kauba täiendav mõõtühik 1203005000	Siia andmeväljale on importijal ja/või tolliametnikul võimalik märkida tegelikult imporditud kaupade mõõtühik.
13.	Kaup/Lisadokument	Mahakantava kauba mõõtühiku täpsusti 1203005000	Siia andmeväljale on importijal ja/või tolliametnikul võimalik märkida tegelikult imporditud kaupade mõõtühiku täpsusti.
14.	UUS: Kaup/Lisadokument	Surnud loomade arv	Siia andmeväljale on tolliametnikul võimalik märkida surnult saabunud loomade arv. Potentsiaalselt on võimalik lubada seda välja ka importijal eeltäita.

Märkuseks, et siinkohal võib vajalikke andmeväljasid olla veel, mille kontrolli CERTEXi teenus toetab, kuid ilma tehnilise dokumentatsioonita ei ole võimalik otsustada selle kaasamise vajalikkust.

- 2) Kliendi poolt impordideklaratsiooni kontrollimisel või esitamisel käivitab süsteem IMPULSS vajaliku informatsiooni valideerimise vastavalt IMPULSSi talitusreeglitele, sh *Grupp Certex talitusreeglitele*. Süsteem kontrollib võimalusel muuhulgas:

- a. kauba lisadokumendi viitenumbri andmeväljal toodud impordiloo numbri vastavust ettenähtud formaadile
 - b. tolliasutuse, kellele esitatakse CITES lisadokumenti sisaldav deklaratsioon, sobivust CITESe sertifikaadiga imporditava kauba tollikontrollide tegemiseks (*vastav nimekiri on toodud Kliimaministeeriumi kodulehel*)
 - c. kauba protseduuri vastavust CITESe taimede/loomade nimekirjas lubatule
 - d. võimalikud muud andmeväljad CITES impordiloalt, mille vastavust impordideklaratsioonile kontrollib ametnik täna käsitsi
- 3) Impordideklaratsiooni kontrollimise käigus, olles edukalt läbinud eelnevad kontrollid, käivitab süsteem IMPULSS CITES sertifikaadi kontrolli päringu CERTEXisse. Andmeelemendid, mis kaasatakse CERTEXi päringusse, on toodud peatükis [CERTEX sõnumid](#).
- 4) Süsteem IMPULSS saab sertifikaadi kontrolli kehtivuse päringule vastuse süsteemist CERTEX ja märgib vastavalt:
- a. Kui vastus on positiivne ja CITES impordiluba on kehtiv (*certexInformationResult* = '00'), märgib süsteem vastava kauba lisadokumendi parameetri "*Kontrollitud*" = 'Jah'.
 - i. Valikuline: juhul, kui otsustatakse realiseerida ka impordilubade märkimine CERTEXis teenuse *EnterRecord* abil tundub siinkohal mõistlik alati avada kontrolliülesanne TOTS2, et ametnik enne andmete kinnitamist ja *EnterRecord* teenuse käivitamist vajalikud sisendandmed kontrolliks. Tõenäoliselt avatakse selline kontrolliülesanne dokumendi tüübi C400 puhul igal juhul ka täna.
 - b. Kui vastus on negatiivne, sest päring oli vigane või süsteem ei vasta ettemääratud aja jooksul, märgib süsteem IMPULSS impordideklaratsioonile riski, mille põhjal avatakse süsteemis TOTS2 kontrolliülesande koos vastava veateatega.
 - c. Kui vastus on negatiivne, sest sertifikaat ei ole kehtiv, märgib süsteem IMPULSS impordideklaratsioonile riski, mille põhjal avatakse süsteemis TOTS2 kontrolliülesande koos vastava veateatega. Vastava kauba vastava lisadokumendi juures väljastatakse kasutajale veateade.

Peale seda, kui klient on esitanud tollideklaratsiooni ja kaup on saabunud vastavasse tollipunkti, alustab tolliametnik tollikontrolli protseduuri kauba kontrollimiseks ning kliendile vabastamiseks. Ametnik avab süsteemis IMPULSS impordideklaratsiooni, millele on lisatud vastav CITESe impordiluba nõudev kaup:

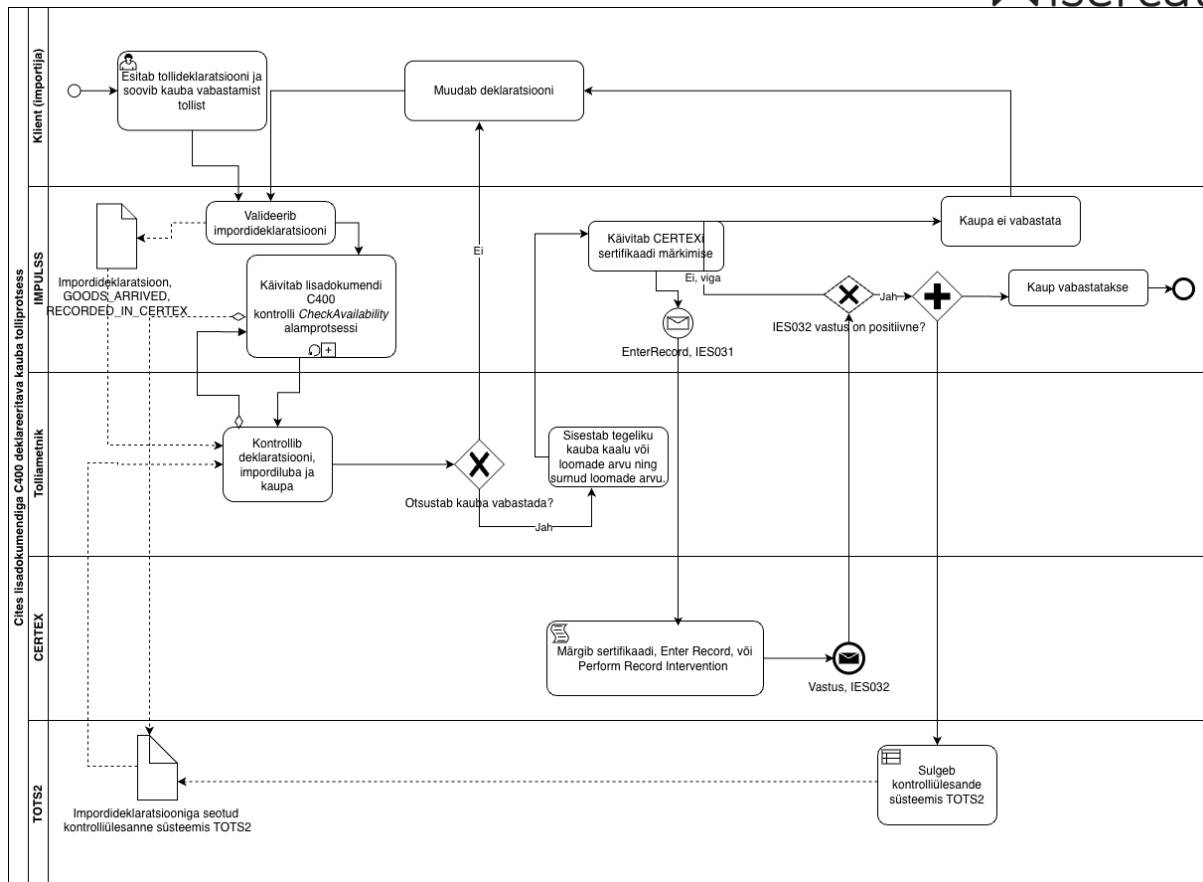
- 5) Valikuline: Juhul, kui lisadokumendi tüübiga C400 parameeter "*Kontrollitud*" =! "Jah", on siinkohal võimalik, et süsteem käivitab uuesti CITES sertifikaadi kontrolli päringu CERTEXisse. Vastust käsitletakse identselt punktis 4) tooduga.

- 6) Ametnik kontrollib, kas impordideklaratsiooni ja lisadokumendi kontroll on olnud edukas, ning positiivse tulemuse korral märgib kauba lisadokumendi juurde IMPULSSis:
 - a. tegeliku imporditud kauba koguse või puhaskaalu
 - b. surnuna saabunud loomade arvu
- 7) Ametnik kontrollib saabunud kauba, impordideklaratsiooni kauba ja selle impordiloa vastavuse ning otsustab impordiloa kinnitada, mille peale süsteem IMPULSS käivitab kirje sisestamise protseduuri CERTEXisse, lisades vastavasse EnterRecord päringusse kaasa vähemalt informatsiooni:
 - a. Tollikontrolli sooritanud tollipunkti info, kuupäeva ja deklaratsiooni MRN numbri ja kauba kaalu/koguse ning surnult saabunud loomade arvu
- 8) CERTEXist tuleb positiivne vastus, mille peale TOTS2s lõpetatakse kontrolliülesanne ja IMPULSSis saab vastava kaubaga seotud toimingud edukalt sooritatuks märkida ning tolliametnik saab jätkata ülejäänud sertifikaatide, dokumentide ja kaupade kontrollimisega, või impordideklaratsiooni vabastada, tagada ja tasuda, kui kõik vajalikud tollikontrollid on sooritatud.
- 9) Kaup vabastatakse, klient võib kauba kaasa võtta.

4.3.1. Protsessimudel

Siinkohal toome skeemidel välja peamised CITESe sertifikaadiga seotud tollideklaratsiooni kontrolli alamprotsessid.

Esmalt, skeemil 1, on toodud üldine protsessiskeem illustreerimaks CITES lisadokumendiga C400 deklareeritava kauba tollikontrolli üldprotsessi, juhul kui IMPULSSis on võimalik kasutusele võtta nii CERTEXi poolt pakutav teenus *CheckAvailability* kui ka teenus *EnterRecord* (ja *Perform Record Intervention*).



Skeem 1. CITES lisadokumendiga C400 deklareeritava kauba tollikontrollide üldprotsess

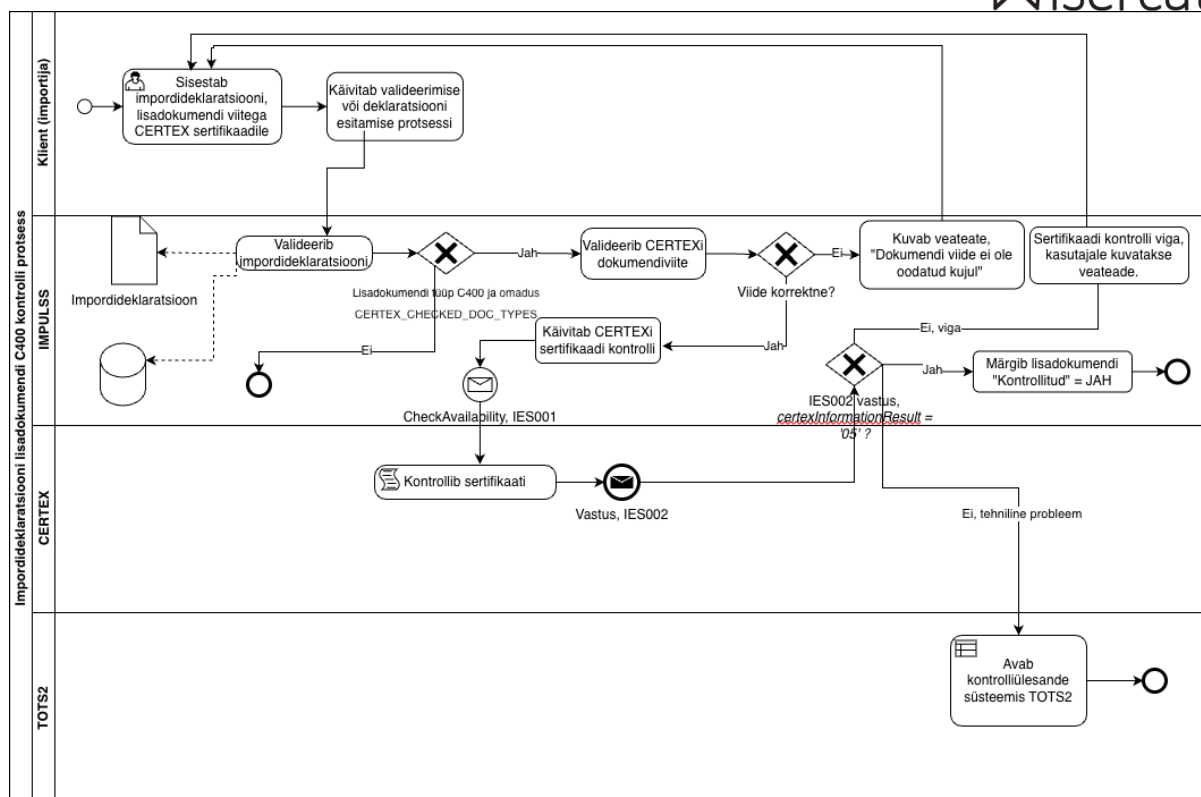
4.3.1.1. Tollideklaratsiooni kauba lisadokumendi C400 CITES sertifikaadi kontrolli protsess

Siinkohal, skeemil 2 toodud protsessiskeem illustreerib spetsiifiliselt CITES sertifikaadi kontrollimist CERTEXi poolt pakutav teenus *CheckAvailability* abil.

Juhul, kui importija lisab impordideklaratsioonile lisadokumendi tüübi C400, on lisadokumendi viitenumbri väljale kohustuslik lisada ka impordiloo number.

Kui kasutaja otsustab käivitada impordideklaratsiooni kontrollimise või esitamise protsessi, sooritab süsteem impordideklaratsiooni valideerimise, sealhulgas kontrollib süsteem impordiloo viitenumbri vastavust reeglitele ning võimalusel käivitab CITES impordiloo kehtivuse kontrolli päringu *CheckAvailability* süsteemi CERTEX:

- positiivse vastuse korral (*certexInformationResult* = '05') märgib süsteem lisadokumendi andmeelemendi *Kontrollitud* = "Jah"
- Veateate tagastamisel CERTEXist kuvab süsteem kasutajale veateate ja palub deklaratsiooni infot muuta, tollideklaratsioon ei valideeru. Vajadel lisatakse tollideklaratsioonile risk seoses kauba lisadokumendiga.
- Tehnilise vea korral lisab süsteem deklaratsioonile riski ja avab impordideklaratsiooniga seoses kontrolliülesande süsteemis TOTS2.



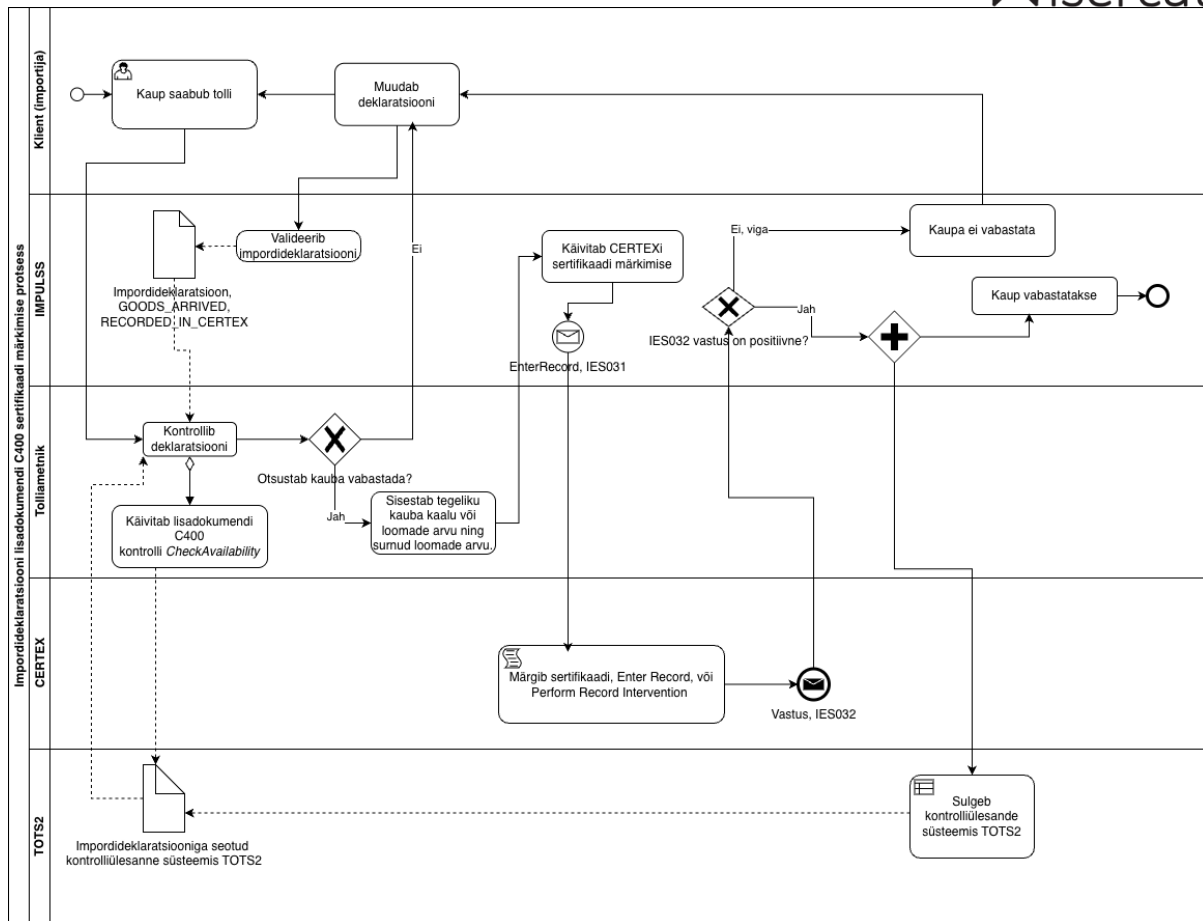
Skeem 2. Tollideklaratsiooni kauba lisadokumendi C400 CITES sertifikaadi kontrolli protsess

4.3.1.2. Tollideklaratsiooni kauba lisadokumendiga C400 CITES sertifikaadi impordiloo tolliasutuse poolt kirje lisamise protsess

Siinkohal, skeemil 3 toodud protsessiskeem illustreerib spetsiifiliselt CITES sertifikaadi märkimist (kasutuselevõttu ehk maha kandmist) CERTEXi poolt pakutava teenuse *EnterRecord* abil.

Selle protsessi realiseerimise eelduseks on, et süsteemis IMPULSS lisatakse kasutajaliidesesse andmeväli surnult saanud loomade arvu sisestamiseks. Tegelikult saanud kauba kaalu/koguse ja mõõtühiku info salvestamiseks on võimalik kasutada olemasolevaid andmevälju. Need andmeväljad on kokkuleppeliselt võimalik süsteemis eeltäita importija ja/või süsteemi poolt automaatselt, kuid ametnikul tuleb need kontrollida ja vajadusel korrigeerida tollikontrolli käigus enne, kui ametnik otsustab impordiloo kinnitada ja kauba vabastada.

Kahjuks ei selgu proovitööga kaasatud dokumentatsioonist, millisel määral toetab CERTEXi teenus impordiloo ja tollideklaratsioonil deklareeritud andmete vastavuse kontrolli, seetõttu eeldame siinkohal, et nende andmete kontroll tuleb automatiseerida IMPULSSis või ka edaspidi sooritada ametniku poolt.



Skeem 3. Tollideklaratsiooni kauba lisadokumendiga C400 CITES sertifikaadi impordiloo tolliasutuse poolt kirje lisamise protsess

4.4. CERTEX-Bridge rakendus

Suhtlus süsteemiga CERTEX süsteemist IMPULSS käib läbi vaherakenduse CERTEX-Bridge. CERTEX-Bridge on lihtne „ühendaja“-tüüpi komponent, kus süsteemi äriloogikat ei ole. Olemasoleva REST POST teenuse „/certex“ sisend on täielik CERTEX XML päring. Sama lugu on vastusega. (Allikad: “CERTEX-Bridge+Arhitektuur.docx” ja “certex.yaml”)

Kuna CERTEX-Bridge rakenduse lähtekood ei ole avalikult kättesaadav, ei saa siinkohal täpselt öelda, kas komponendi sees toimub ainult lihtne parameetrite kontroll, üldine XML dokumendi valideerimine XSD skeemi järgi või veel midagi muud.

Võimalikud vead:

400:

description: >-

Malformed request (does not correspond to the interface specified here).

422:

description: Invalid request parameters.

500:

description: Unexpected exception happened when processing the request.

“CERTEX sertifikaadi andmete valideerimine ei toimu BRIDGE rakenduses” - kui see eeldus on õige, siis CERTEX-Bridge-i rakendust ei ole vaja muuta CITES sertifikaadi kontrollimise lisamiseks. See tähendab, CERTEX-Bridge rakenduse muutmine on vajalik ainult siis, kui selles toimub mingi XML sõnumite kontroll (näiteks, päringu tüübid IES001, IES002, IES031, IES032, sertifikaadi tüübid C400, C638).

Tegeliku arendusprojekti läbiviimisel on arendaja ülesanne CERTEX-Bridge rakenduse lähtekoodi ülevaatus ja vajaliku osa täiendamine:

- XML sõnumite valideerimine skeemi järgi (XSD)
- CERTEX CITES sertifikaadi tüübid (C400, C638)
- Valikuline: CERTEX sõnumite tüübid (IES031, IES032)

4.5. CERTEX sõnumid

Proovitöö lähteülesandega on kaasa pandud dokumendid, mille abil tuleks otsustada, milliseid CERTEXi sõnumeid kasutada CITES sertifikaadi automatiseeritud kontrolliprotsessis, ning millised andmeelemendid on sõnumivahetuses olulised. Siinkohal on oluline hinnata, millised andmeelemendid on olulised CITES sertifikaadi ja importija poolt täidetud impordideklaratsioonil leiduva info vastavuse automatiseeritud kontrolliks, ning otsustada, millist osa kontrolli võimaldab CERTEXi teenus ja milline osa kontrollist tuleks teostada süsteemi IMPULSS talitusreeglite abil juba tollideklaratsiooni valideerimisel enne CERTEXi poole pöördumist.

CITES sertifikaadi kehtivuse kontrolliks on tarvis kasutada CERTEXi poolt pakutavat teenust *CheckAvailability*, sõnumiga *IES001*. Kontrolli vastus saabub CERTEXist sõnumiga *IES002*.

Lisaks sertifikaadi kontrollile on CERTEXis tolliasutuse poolt võimalik sooritada C400 sertifikaadiga seotud impordiloe kasutamaks märkimine kirje sisestamine teenusega *Enter Record*, sõnumiga *IES031*. Alternatiivselt on vajaduse korral võimalik kirje jõuline muutmine teenusega *Perform Record Intervention*, sõnumiga *IES031*. Kirje lisamise ja jõulise muutmise vastus saabub CERTEXist sõnumiga *IES032*.

Esmane analüüs aga näitab, et dokumendis *EU CSW-CERTEX Guidelines* lk 152-172 toodud sõnumite andmelemendid ning dokumendis *Certex sõnumid* toodud IMPULSSis koostatavate sõnumite andmestruktuur omavahel ei kattu ning tekib kahtlus, et kummagi dokumendi näol ei ole tegemist korrektse kehtiva versiooniga, või puudub oluline lisainfo, sh selle kohta, kas *Certexi sõnumid* dokument peegeldab tegelikku tänast süsteemi seisu. Arendusprojekti käigus on võimalik CERTEXi liidese osas täpsustada lisadokumentide, näiteks XSD vms süsteemi tehnilise dokumentatsiooni abil, kus on juba kirjeldatud sõnumite struktuur koos andmelementide identifikaatoritega, kohustuslikkusega jms kriitilise infoga, kuid proovitöö raames see kättesaadav ei ole. Proovitöös otsustame siinkohal lähtuda ametlikust *EU CSW-CERTEX Guidelines* dokumendist.

EU CSW-CERTEX Guidelines dokumendi kohaselt kontrollib CERTEXi teenus lisaks sertifikaadi eksisteerimisele sisendinfot vastavalt reeglite tabelile. Kahjuks proovitöö raames reeglite tabelit kaasas ei ole, seetõttu ei saa siinkohal ka võimalik analüüsida, mida veel peale sertifikaadi olemasolu oleks võimalik impordideklaratsiooni ja sertifikaadi sisendandmete abil automaatselt kontrollida.

4.5.1. Impulssis koostatavad sõnumid

NB! Sõnumite kirjeldused on lisatud näidisenä. Täielik kontroll XSD skeemide järgi ning tehnilise dokumentatsiooni täiendamine on kohuslik arendamisel, kuid proovitöö raames seda teha ei ole võimalik. Andmeväljade kirjelduste allikad: *EU CSW-CERTEX Guidelines Annex I ESSENTIAL DATA ELEMENTS* (lk 152-172) ja *CERTEX+sSnumid.docx*
Täielik spetsifikatsioon: <https://eucdm.softdev.eu.com/index.htm>

4.5.1.1. IES001

Allikas: *EU CSW-CERTEX Guidelines* (p 4.1 lk 83)

Sõnumi võib CERTEXisse saata igal hetkel, kui süsteemis on vajalik kontrollida CITES sertifikaadi olemasolu ja kehtivust. Üks sõnum koostatakse ühe sertifikaadi kohta.

CITES sertifikaadiga seotud kontrolliks vajalikud andmeväljad:

CERTEX sõnumi andmelement	Impulss andmelement või täitmise reegel	Selgitus
supportingDocument/ referenceNumber	1203001000 või 1204001000 lisadokumendi viitenumber, additional_document.identification CITESi jaoks lisareeglid	Sertifikaadi viitenumber

	puuduvad, kehtib tavaline "alphanumeric (90)"	
supportingDocument/ type	1203002000 lisadokumendi tüüp, additional_document.type CITES: C400, C638	Sertifikaadi liigi kood
competentCustomsOffice /referenceNumber	1710001000 Järelevalve tolliasutus declaration_data. supervising_office_identifi cation	Järelevalve tolliasutus
customsDeclarationRefer enceNumber/MRN	110100000C Tolli viitenumber (MRN) declaration_metadata.mrn	Tollideklaratsiooni viitenumber
customsDeclarationRefer enceNumber/LRN	1209000000 Kliendi viitenumber (LRN) declaration_data.function al_reference	Kliendi viitenumber
Importer /identificationNumber	party.eori_code (party_type=IMPORTER)	Importija EORI kood
quantityManagementIndic ation	Lihtsalt valideerimine (talitusreeglites), sertifikaadi andmete küsimine: peab olema 0	Tunnus, kas kasutatakse pre-validation teenust, koguse mahakandmise funktsionaalsust või lihtsat valideerimist ja sertifikaadi küsimist.
pdfGeneration/ PDFGenerationIndication	Esimest korda CERTEXisse pöördumisel selle deklaratsiooni ja sertifikaadi kontekstis küsida ka PDF, st siia väljale panna "1". Kui on juba korra küsitud ja sertifikaadi pdf on deklaratsioonile salvestatud, siis rohkem enam mitte küsida, st siis sellele väljale panna "0".	Tunnus, kas soovitakse sertifikaadist PDF väljatrükki
pdfGeneration/ language	Vaikimisi "ET". ODS ja FGAS sertifikaadi korral "EN" Täidetakse kui PDFGenerationIndication = 1	PDF väljatrüki keel

pushIndication/ pushMarker	Ei täida või 0	Push-funktsionaalsuse tunnus
-------------------------------	----------------	---------------------------------

4.5.1.2. IES031

Allikas: EU CSW-CERTEX Guidelines (p 4.4 lk 92)

Sõnum tuleb edastada CERTEXisse peale seda, kui ametnik on sooritanud impordideklaratsiooni ja CITES sertifikaadi vastavuse kontrolli ning otsustab kauba vabastada ning sertifikaadi (ehk impordiloa) märkida kasutatuks. Üks sõnum koostatakse ühe sertifikaadi kohta. See sõnum on vaja “Enter Record” ja “Perform Record Intervention” protseduuride jaoks.

CITES sertifikaadile kirje lisamiseks vajalikud andmeväljad:

CERTEX sõnumi andmeelement / nimetus	Impulss andmeelement või täitmise reegel	Selgitus
supportingDocument/ referenceNumber	1203001000 või 1204001000 lisadokumendi viitenumber, additional_document.identi- fication CITES-i jaoks lisa reeglid puuduvad, kehtib tavaline “alphanumeric (90)”	Sertifikaadi viitenumber
supportingDocument/ type	1203002000 lisadokumendi tüüp, additional_document.type CITES: C400, C638	Sertifikaadi liigi kood
competentCustomsOffice /referenceNumber	1710001000 Järelevalve tolliasutus declaration_data. supervising_office_identifi- cation	Järelevalve tolliasutus
customsDeclarationRefer- enceNumber/MRN	110100000C Tolli viitenumber (MRN) declaration_metadata.mrn	Tollideklaratsiooni viitenumber
Record Type	Kirje tüüp	1 – Initial Record 2 – Force Record 3 – Amend record 4 – Delete Record
EU CITES Record summary / Decision status	Kui vähemalt üks lisadest lisatakse, lisatakse otsuse staatus. Kui kõik lisades olevad üksused lükatakse	Otsuse staatus

	tagasi, siis lükatakse otsuse staatus tagasi.	
EU CITES Record summary / Date of introduction	Määrab kauba ELi tolliterritooriumile toomise kuupäeva.	Toomise kuupäev
EU CITES Record summary / Quantity	Tegelikult sisse veetud isendite puhaskaal (kg). Määruse 792/2012 I lisa kohaselt paberloal kujutatud lahter 27: ELi tolliterritooriumile toodud CITESi kaupade kogus. Kui kaupu ei lubata sisse ja/või need konfiskeeritakse, tuleb märkida 0 ja otsuse selgitamiseks saab kasutada rea tasandi lisamärkust.	Kaupade puhaskaal
EU CITES Record summary / Number of animals dead on arrival	Määruse 792/2012 I lisa kohaselt paberloal kujutatud lahter 27: surnuna saabunud loomade arv	Surnuna saabunud loomade arv
EU CITES Record summary / Measurement Unit and qualifier	EUCDM 6: 12 03 005 000 Määrab mõõtühikud: kg	Mõõtühikud

4.5.2. Impulssis vastuvõetavad sõnumid

4.5.2.1. IES002

Allikas: EU CSW-CERTEX Guidelines (p 4.1 lk 83)

Vastussõnum sõnumile IES001.

CERTEX sõnumi andmeelement	Impulss andmeelement või täitmise reegel	Selgitus
supportingDocument/referenceNumber	additional_document.identification	Sertifikaadi viitenumber. See CITES sertifikaat (lisadokument), mille kohta vastussõnum Certexist tuli
supportingDocument/type	1203002000 lisadokumendi tüüp,	Sertifikaadi liigi kood. See sertifikaat (lisadokument),

	additional_document.type CITES: C400, C638	mille kohta vastussõnum Certexist tuli
customsDeclarationReferenceNumber/MRN	110100000C Tolli viitenumber (MRN) declaration_metadata.mrn	Tollideklaratsiooni viitenumber. Kui IES001 sõnumis oli MRN siis on see ka vastusõnumis. St on maha kandmine.
customsDeclarationReferenceNumber/LRN	1209000000 Kliendi viitenumber (LRN) declaration_data.function al_reference	Kliendi viitenumber. Kui IES001 sõnumis oli LRN siis on see ka vastusõnumis. St on maha kandmine.
status	Sertifikaadi olek	Kood + nimetus klassikust CL628 (EU.PCA_DOCUMENT_STA TUS)
certexInformationResult	Info, kas saab kasutada sertifikaati või ei	Kodeeritud väärtused klassikust EU.CERTEX_INFORMATIO N_RESULT. (CL618). Selle välja järgi otsustatakse, kas valideerimine on õnnestunud. Võimalikud variandid: 00 - "Can be used for clearance" 01 - "Cannot be used for clearance" 02 - "PCA Decision not finalised" 03 - "Information Available, but Reservation or record not possible" 04 - "Information Available but documentary check required" 05 - "Information Available" 06 - "Information exchange for this PCA Document not supported by EU CSW-CERTEX"

reservationResult	Kas broneerimine õnnestus. (jah/ei)	On täidetud broneerimise vastuses 1- jah, 0 - ei
quantityManagementIndication	Peaks olema sama, mis algselt saadeti: 0	
consignmentItem	Sertifikaadil olevate kaupade andmestik	
pcaDocumentPdf	PDF dokument sertifikaadist	Saadetakse siis kui IES001ga on tellitud
Push Active	Push-funktsionaalsuse aktiivsuse tunnus Peab olema 0, kui saadeti 0 pushIndication/ pushMarker IES001 sõnumis	Push-funktsionaalsuse aktiivsuse tunnus

4.5.2.2. IES032

Allikas: EU CSW-CERTEX Guidelines (p 4.4 lk 92)

Vastussõnum sõnumile IES031, mis on vaja “Enter Record” ja “Perform Record Intervention” protseduuride jaoks.

CERTEX sõnumi andmeelement	Impulss andmeelement või täitmise reegel	Selgitus
supportingDocument/referenceNumber	additional_document.identification	Sertifikaadi viitenumber. See CITES sertifikaat (lisadokument), mille kohta vastussõnum Certexist tuli
supportingDocument/type	1203002000 lisadokumendi tüüp, additional_document.type CITES: C400, C638	Sertifikaadi liigi kood. See sertifikaat (lisadokument), mille kohta vastussõnum Certexist tuli
customsDeclarationReferenceNumber/MRN	110100000C Tolli viitenumber (MRN) declaration_metadata.mrn	Tollideklaratsiooni viitenumber. Kui IES001 sõnumis oli MRN siis on see ka vastussõnumis. St on maha kandmine.
status	Sertifikaadi olek	Kood + nimetus klassikust CL628 (EU.PCA_DOCUMENT_STATUS)
Record Outcome	Rekordi tulemus Peaks olema “00” eduka IES031 sõnumi jaoks	Tulemuse variandid: 00 - Record entered successfully Record

		01 - Cannot be used for Enter Record 02 - PCA Decision not finalised 03 - Information available, but Enter Record not possible 04 - Request successfully executed 05 - Request was not executed - MRN/PCA Document ID record does not exist 06 - Request executed but warning of status 07 - Request was not executed - record for this MRN/PCA Document ID exist 08 - Request was not executed - Non authorised request 09 - Request was not executed - Line Numbers Mismatch 10 - Request was not executed - Operation not supported by EU CSW-CERTEX 11 - Information not available, documentary check required 12 - Request was not executed - Measurement Unit Mismatch 13 - Request was not executed - record cannot be performed
Content of the permit	Impordi loa sisu	

4.6. Grupp CERTEX talitusreeglid

CITES sertifikaadi kontrolli protsessi digitaliseerimiseks tuleb sisse viia täiendused Grupp CERTEX talitusreeglites. Siinkohal on toodud soovitud võimalike täienduste

osas koos kommentaaridega, kuid need võivad olla puudulikud vajaliku informatsiooni puudulikkuse tõttu ning tegelike täienduste tegemiseks arendusprojekti raames on võimalik neid juba täpsustada. Soovitavad täiendused näidatud *track changes*-funktsionaalsuse abil, kui tegu on olemasoleva reegli täiendamisega.

ID	Talitusreegel	Selgitus
1 (täiendatud)	Lisadokumente koodiga L100, C678, C085, C400 , C640, N853, Y123, Y125, Y120, Y951, Y972, Y986, Y152, C057, C079, C082, Y154, Y161, C644, L049, L050, L065, Y139, Y128 ei ole lubatud üldosas sisestada. Reegel <i>CR1203001000d_3</i> . Veateade "Lisadokumenti liigiga {doc} võib kasutada ainult kauba tasemel". Reegel rakendub, kui dokumendi tüüp on näidatud süsteemses parameetris <i>documentTypesForCertexChecks</i> .	Selleks, et süsteem käivitaks CITES sertifikaatide kontroll, tuleb CITES lisadokumendi tüüp C400 väärtus lisada süsteemsesse parameetrisse <i>documentTypesForCertexChecks</i> .
17 (täiendatud)	Kui sertifikaadi viitenumber on nõutud (CHED, FGAS, COI, ODS, CBAM, ICGL, ICGS, CITES) aga see puudub siis kuvatakse veateade "Selle dokumendi tüübi korral peab viide olema antud". Reegel rakendub, kui dokumendi tüüp on näidatud süsteemses parameetris <i>documentTypesForCertexChecks</i> . Reegel <i>certexMissingCertificateld</i> .	Selleks, et süsteem saaks käivitada CITES sertifikaatide kontroll, tuleb CITES lisadokumendi tüübi C400 puhul lisada sertifikaadi viitenumber andmeväljale Viitenumber (1203001000).
18.k (uus)	[PLACEHOLDER] Lisada C400 struktuuri kontroll. Hetkel dokumentidest ei selgu, milline see struktuur on.	Selleks, et CITES sertifikaadi kontroll õnnestuks, on mõistlik eelnevalt tagada, et sertifikaadi number on võimalikult korrektselt kliendi poolt sisestatud. Kahjuks proovitööga kaasnevatest dokumentidest ja viidatud materjalidest ei selgu, milline on kokku lepitud CITES sertifikaadi numbri standard ning täpse talitusreegli saab täpsustada alles arendusprojekti käigus.

32 (uus)	CITES litsentsi korral kontrollitakse sertifikaati Certex CheckAvailability teenusega. Reegel <i>checkAvailabilityOfCertexGroupWithCertex</i> .	Uus reegel, mis defineerib, millist CERTEXi teenust tuleb lisadokumendi tüübi C400 puhul kasutada. Siinkohal tehakse eeldus, et reegel <i>checkAvailabilityOfCertexGroupWithCertex</i> on selleks sobilik, kuid selles osas puudub täielik dokumentatsioon ning arendusprojekti käigus tuleb reegli sobilikkust hinnata.
33 (uus)	Deklaratsioonil võib olla mitu kaupa, mis vajavad CITES sertifikaati, kuid ühel sertifikaadil saab olla vaid üks kaup, st deklaratsiooni kõikidel C400 tüüpi lisadokumentidel peab olema unikaalne viitenumber.	Uus reegel, mis defineerib, et ühe CITES impordiloa peal on ainult üks kaup, mis teistpidi tähendab ka, et impordideklaratsioonile lisatud kaupade lisadokumentide C400 viitenumbrid peavad olema unikaalsed.

Lisaks tuleks arendustööde projekti käigus vajadusel lisada grupp CERTEXi talitusreeglid, kui on võimalik otsustada:

- 1) Kas deklaratsioonil oleva kauba, koguse ja mõõtühikute kattuvuse kontroll impordiloal oleva infoga on võimalik teha CERTEXis või IMPULSSis.
- 2) Kas lisadokumendi C400 puhul tuleks importijalt nõuda ka originaalfaili üles laadimist (näiteks pdf-kujul) ning kas CERTEXist küsitava pdf-faili saamisel on korrektne eelnevalt juba üles laaditud fail üle kirjutada. Siinkohal, ilma pädeva äripoole sisendita, eeldame, et olemasoleva faili üle kirjutamine on lubatud.
- 3) Kui otsustatakse realiseerida ka CERTEXi teenuste *EnterRecord* ja *Perform Record Intervention* kasutamine, tuleb tõenäoliselt talitusreegleid täiendada ka vastavate reeglitega tegelikult imporditud kauba koguse ja kaalu ning surnult saabunud loomade arvu täitmiseks ja kontrollimiseks. Siinjuures tuleb ka otsustada, kas lisadokumendi C400 sertifikaadiga kauba impordideklaratsiooni esitamisel tuleks alati ametnikule luua kontrolliülesanne, või saab selle lahendada IMPULSSi talitusreeglite abil. Proovitööga kaasas olevast dokumentatsioonist ei selgu TOTS2 kontrolliülesannete ja IMPULSSi vahelise suhtluse maneer, et seda proovitöö raames otsustada saaks.

4.7. Süsteemi IMPULSS olekumudel

CITES sertifikaadi kontrolli protsessi digitaliseerimiseks tuleb sisse viia täiendused süsteemi IMPULSS olekumudelisse. Proovitöö käigus on analüüsitud dokumente “Süsteemi Impulss olekumasin_olekumudel_ver_0310” ja “CERTEXist sertifikaatide kontrollimise, koguste broneerimise ja mahakandmise protsess”. Siinkohal on toodud

soovitused võimalike täienduste osas koos kommentaaridega nende dokumentide põhjal, ilma ligipääsuta lähtesüsteemile, ja dokumentide puudulikkuse või koodist erinemise tõttu võib tegelik süsteemi muudatuse vajadus siinsest erineda.

Olekumudeli skeemi ei ole siinkohal täiendatud täpse info puudumise tõttu. Esmase analüüsi põhjal saab oletada, et kui deklaratsiooni olekumasinas ja kontrollimise olekumasinas tuleks vajadusel lisada uued protseduurid, siis käivitatakse need samades olekutes, kus täna kutsutakse välja protseduur *bookCertex()* jt CERTEXiga seotud protseduurid, kuna see funktsionaalsus ei erine oluliselt tänasest toest (välja arvatud selles osas, mis CERTEXi teenuseid kasutatakse ning mis sisendinfo on sõnumitele vajalik). Tegelikke muudatuste vajadust saab analüüsida vaid konkreetselt lähtekoodi abil.

4.7.1. Mustandi olekumasin

Mustandi olekumasina sündmustes, protseduurides ja muutujates CITES sertifikaadi C400 kehtivuse kontrolliga seoses täiendusi ei ole vaja, proovitöö ulatuses olevate dokumentide põhjal hinnates. Reaalselt võivad täiendust vajada IMPULSSI süsteemi talitusreeglid, mille põhjal mustandit valideeritakse. Dokumendist “*CERTEXist sertifikaatide kontrollimise, koguste broneerimise ja mahakandmise protsess*” nähtub, et täna on mustandi puhul juba toetatud CERTEXi teenuse *CheckAvailability* kasutamine, kui lisadokumendi omaduse *CERTEX_CHECKED_DOC_TYPES* puhul, mida on sobilik kasutada ka CITESe sertifikaadi puhul.

4.7.2. Deklaratsiooni olekumasin

Esitatud tollideklaratsiooni elutsükli haldab deklaratsiooni olekumasin. Esialgse hinnangu kohaselt seoses CITES C400 sertifikaadi kehtivuse kontrolliga CERTEXi teenuse *CheckAvailability* abil deklaratsiooni olekumasin täiendusi ei vaja, samuti ei vaja deklaratsiooni olekumasin uusi olekuid, et CITESe sertifikaate deklaratsioonis hallata.

Küll aga ei selgu käesolevate dokumentide põhjal, kas praegustest deklaratsiooni olekumasina protseduuridest, sh *bookCertex()* piisab, et toetada ka CERTEXi teenuste *EnterRecord* ja *Perform Record Intervention* kasutamist. Täpsema analüüsi saab siinkohal teha vaid lähtekoodi abil, kuid eeldame siin, et *bookCertex()* protseduur ei sobi. Sel juhul võiks teenuste *EnterRecord* ja *Perform Record Intervention* kasutamiseks sisse tuua näiteks sellised muudatused:

- Uus sündmus *certexRecorded* - sündmus, millega antakse deklaratsiooni olekumasinale teada, et CERTEXis sertifikaadi kasutatuks märkimine on õnnestunud.

- Uus protseduur *enterRecordCertex()* — protseduur, millega saadetakse sertifikaadi kasutamaks märkimise sõnum (IES031) süsteemi CERTEX, kui talitusreeglite omadus *RECORDED_IN_CERTEX* on tõene.
- Uus protseduur *forceRecordCertex()* — protseduur, millega saadetakse sertifikaadi jõulise kasutamaks märkimise sõnum (IES031) süsteemi CERTEX, kui talitusreeglite omadus *RECORDED_IN_CERTEX* on tõene.
- Uus protseduur *amendRecordCertex()* — protseduur, millega saadetakse sertifikaadi kasutamaks märkimise muutmise sõnum (IES031) süsteemi CERTEX, kui talitusreeglite omadus *RECORDED_IN_CERTEX* on tõene.
- Uus protseduur *deleteRecordCertex()* — protseduur, millega saadetakse sertifikaadi kasutamaks märkimise kustutamise sõnum (IES031) süsteemi CERTEX, kui talitusreeglite omadus *RECORDED_IN_CERTEX* on tõene.
- Uus muutuja *allCertexRecordingsCompleted* — lipp, mis on tõene, kui süsteemi CERTEX saadatud CITES sertifikaadi kasutamaks märkimise sõnumid on õnnestunud. Vaikimisi on väärtus tõene. Kui sertifikaadi märkimine ebaõnnestub, määratakse lipp vääraks. Iga järgmine sertifikaadi märkimine, mis õnnestub, määrab lipu uuesti tõeseks.

Juhime tähelepanu, et kõik see info on siiski eelduslik ja täpsema analüüsi saab teha vaid lähtekoodi abil.

4.7.3. Riskianalüüsi olekumasin

Riskianalüüsi alamolekumasina eesmärgiks on hallata kogu riskianalüüsiga seonduvat loogikat. Riskianalüüsi alamolekumasinas CITES sertifikaadi kehtivuse kontrolli automatiseerimisega seoses muudatusi teha ei ole vaja.

4.7.4. Kontrollimise olekumasin

Vastavalt proovitöö lisamaterjalidele, toimub kontrollimise alamolekumasinas dokumentidelt riskide pärimine, kontrollülesande ning kontrollijuhiste moodustamine ja kõik ülejäänud kontrollimisega seotud tegevused.

Seoses CERTEXi teenuse *CheckAvailability* kasutamisega C400 CITES impordiloo kehtivuse kontrollimiseks kontrollimise alamolekumasinas tõenäoliselt muudatusi teha vaja ei ole.

Kuna kaasasoleva dokumentatsiooni pealt ei selgu, kuidas töötab protseduur *bookCertex()*, siis saab seda korrektselt hinnata vaid otse lähtesüsteemist. Seega eeldame siinkohal, et kui otsustatakse hakata kasutama ka CERTEXi teenuseid *EnterRecord* ja *Perform Record Intervention*, võib olla vajalik kontrollimise olekumasinasse lisada uus protseduur *recordCertex()*, millega hakataks CERTEXisse saatma tegelikult imporditud kauba kogust/kaalu ning surnult saabunud loomade infot, et märkida vastava kauba impordiluba CERTEXis kasutamaks.

4.7.5. Quota olekumasin

Quota olekumasin sündmustes, protseduurides ja muutujates seoses CITES sertifikaadi kehtivuse kontrolliga täiendusi ei ole vaja.

4.8. Süsteemi IMPULSS teenused ja liidesed

IMPULSS teenuste ja liideste moodulis asub äriloogika kiht, kus toimub andmete töötlemine: CERTEX päringu sõnumite koostamine ja vastuse sõnumite lugemine.

Kuna proovitöö raames rakenduse lähtekood ei ole avalikult kättesaadav, ei saa siinkohal täpselt öelda, kuidas on lahendatud CERTEX *CheckAvailability* teenus, kas ka see väljakutse on *bookCertex()* protseduuri osa, või on selle teenuse kasutamine rakendatud teistmoodi, kuna teada on, et IES001 CERTEX sõnum on üldine.

Arendusprojekti läbiviimisel on arendaja ülesandeks teenuste ja liideste mooduli lähtekoodi ülevaatus ja vajaliku osa täiendamine:

- CERTEX CITES sertifikaadi tugi (C400, C638)
- *CheckAvailability* protseduuri ülevaade täiendamine CITES andmetega (sõnumid IES001 ja IES002)
- Tehnilise dokumentatsiooni täiendamine
- Valikuline:
CERTEX sõnumite IES031 ja IES032 lisamine koos *Enter Record* ja *Perform Record Intervention* protseduuride kasutuselevõtuga

4.9. Süsteemi IMPULSS kasutajaliides

Siinkohal on kirjeldatud vajalikud muudatused süsteemi IMPULSS kasutajaliideses seoses CITES impordilubade kehtivuse automaatse kontrolliga, seda nii importija kui ka ametniku vaates.

4.9.1. Kliendi (importija) vaade

Importijal on täna juba võimalik impordideklaratsiooni kaupade vaates sisestada lisadokumente tüübiga C400 (ja vajadusel C638).

Lisadokumentide lisamise vaade on universaalne ja sisaldab täna andmevälju, mis on vajalikud erinevate sertifikaatide puhul. Siinkohal tuleks kasutajaliidese täienduste planeerimisel kaaluda järgmisi muudatusi:

- Lisadokumendi viitenumbri kontroll. Eduka CITES impordiloa kontrollimiseks CERTEXi teenusega *CheckAvailability* on vajalik, et CITES impordiloa unikaalne number on kliendi poolt korrektselt sisestatud. Kui võimalik, võiks viitenumber

siin olla kasutajale selgelt kohustuslik andmeväli, ning valideerimine anda veateate, kui sisestatud numbri formaat ei vasta nõuetele.

- Muud teenuse *CheckAvailability* teenuse kasutamiseks minimaalselt vajalikud andmeväljad tunduvad olemasoleva dokumentatsiooni alusel juba olevat defineeritud impordideklaratsiooni osana ning sellisel juhul siinkohal täiendamist ei vaja.
- Juhul, kui arendustööde planeerimise analüüsi käigus selgub, et teatud impordideklaratsiooni ja impordiloo andmeväljade vastavuse kontrollid on võimalik automaatselt sooritada kas IMPULSSis või CERTEXi teenuse poolt, siis tuleks siin arutada ka muude andmeväljade, sh looma- või taimeliigi, kaalu/koguse, mõõtühikute jms andmeväljade vastavus, ning importija vaates kasutajaliideses nende andmeväljade täitmisel lisada abistav info. Kahjuks proovitööga kaasnevates lisamaterjalides selle kohta piisav informatsioon puudub.
- Juhul, kui arendustööde käigus otsustatakse, et on mõistlik CERTEXist vastuse osana küsida ka impordiloo pdf-fail, võiks siinkohal vastava kauba lisadokumendi juures kuvada ka CERTEXist saadud PDF. Hetkel tundub, et selleks on faili kuvamise võimekus juba olemas.
- Juhul, kui otsustatakse kasutada ka CERTEXi teenuseid *EnterRecord* ja *Perform Record Intervention* impordiloo kasutuselevõtu/märkimise eesmärgil, on siinkohal võimalik importija vaadet täiendada uue andmeväljaga “Surnult saabunud loomade arv”, mille importija võiks tollikontrollide protsessi lihtsustamiseks võimalusel eeltäita (kui see ei lähe tolliprotseduuride reeglistikuga vastuollu). Alternatiivselt on võimalik süsteemselt eeltäita väärtusega 0, või jätta tolliametnikule täita. Tegelikult imporditava kauba kaalu ja koguse jaoks saab tõenäoliselt kasutada juba olemasolevaid andmevälju “Mahakantava kauba kogus”, “Mahakantava kauba mõõtühik” ja “Mahakantava kauba mõõtühiku täpsusti”.
- Kuna CERTEXist sertifikaadi kontrollimise saab mustandi valideerimise ja deklaratsiooni esitamise protsessi käigus käivitada automaatselt, siis eraldi vastavat funktsionaalsust (nuppu) importijale lisada ei ole vaja.
- Juhul, kui sertifikaadi kontrollimiseks on vajalik lisainfo või lisadokumentide vahetuse võimekus, on see juba olemas süsteemi TOTS2 funktsionaalsusena ja siinkohal IMPULSSis täiendusi ei ole vaja.

4.9.2. Ametniku vaade

Ametnikul on juba täna süsteemis IMPULSS võimalik näha kaupadele lisatud lisadokumente ning sertifikaatide kontrollimisega seotud kontrolliülesannetega seotud infot, samuti seda, kas lisadokumentide kontroll on edukalt läbitud või mitte.

Kui lisaks sertifikaadi kehtivuse kontrollile otsustatakse arendada ka sertifikaadi digitaalne märkimine ehk kasutamine CERTEXi teenuste *EnterRecord* ja *Perform Record Intervention* abil, tuleks siinkohal süsteemis IMPULSS ametniku vaates lisada vastav võimekus:

- CITES impordiloal lahtris 27 toodud vajaliku informatsiooni sisestamiseks (või eeltäidetud info kontrollimiseks ja vajadusel parandamiseks) andmeväli “Surnult saabunud loomade arv”. Muu info, sh tegelikult imporditud kauba kaalu või koguse info sisestamiseks on võimalik kasutada olemasolevaid andmevälju “Mahakantava kauba kogus”, “Mahakantava kauba mõõtühik” ja “Mahakantava kauba mõõtühiku täpsusti”.
- Funktsionaalsus (nupp) ametniku poolt andmete CERTEXisse saatmiseks teenuse *EnterRecord* (või vajadusel/sobivusel teenuse *Perform Record Intervention*) välja kutsumiseks.

5. Kokkuvõte

Käesoleva proovitöö eesmärgiks oli MTA ametniku tegevuste automatiseerimise analüüs lubade kontrolli protsessis. Lisaks tuli näidata, millisel viisil automatiseerimine oleks rakendatav CERTEXi liidestuse abil. Analüüsi tulemusena saab siinkohal öelda, et ametniku tegevused on CITES sertifikaatide kontrolli eesmärgil suuresti CERTEXi abil automatiseeritavad, seda nii sertifikaatide kehtivuse kontrolli kui ka maha kandmise osas, kuid täpsed detailid ja ulatus tuleb selgitada arendusprojekti detailanalüüsi käigus koos hankija ekspertidega.